

Młodzież wobec globalnych wyzwań 2022

Raport z badania ilościowego i desk research

Bartłomiej Walczak

Magdalena Tędziągolska



W Centrum Edukacji Obywatelskiej wierzymy, że szkoła powinna łączyć naukę szkolną z nauką o bieżących wydarzeniach, odwoływaniem się do aktualnej sytuacji społecznej, politycznej, gospodarczej, środowiskowej – zarówno lokalnej, jak i globalnej. Może być także przestrzenią do poruszania trudnych, kontrowersyjnych tematów, na temat których młodzi ludzie często chcą, ale nie mają z kim rozmawiać. W ten sposób szkoła odgrywa ważną rolę w kształtowaniu postaw, wartości, umiejętności i kompetencji przyszłości. Te pomogą młodym stawiać czoła współczesnym wyzwaniom – zarówno w ramach społeczności szkolnej, lokalnej, jak i globalnie.

Ale czy tak jest? Nie jesteśmy pewni i tego przez ten raport chcemy się dowiedzieć. Czy młodzi ludzie interesują się globalnymi wyzwaniami, jak migracje i klimat? Czy je rozumieją? Czy chcą je zrozumieć i aktywnie działać? Zebrane wyniki pomogą nam przyjrzeć się świadomości polskiej młodzieży i lepiej, bardziej adekwatnie, przygotowywać materiały i programy edukacyjne, które będą służyły młodym ludziom i nam wszystkim.

Więcej o naszych działaniach i edukacji globalnej na: globalna.ceo.org.pl.



Spis treści

O projekcie i metodologii	<u>4</u>
Podsumowanie. Wnioski i rekomendacje	<u>7</u>
WYNIKI DESK RESEARCH	
<hr/>	
Rozdział 1. Co wiemy o postawach młodzieży wobec migrantów i migrantek?	<u>12</u>
Rozdział 2. Piętnastolatki o edukacji globalnej	<u>19</u>
WYNIKI BADANIA SONDAŻOWEGO	
<hr/>	
Rozdział 3. Młodzież wobec globalnych wyzwań	<u>27</u>
Rozdział 4. Wyzwania związane ze zmianami klimatycznymi	<u>36</u>
Rozdział 5. Europejska tożsamość młodzieży	<u>39</u>
Rozdział 6. Postawy młodzieży wobec migracji i uchodźców	<u>43</u>

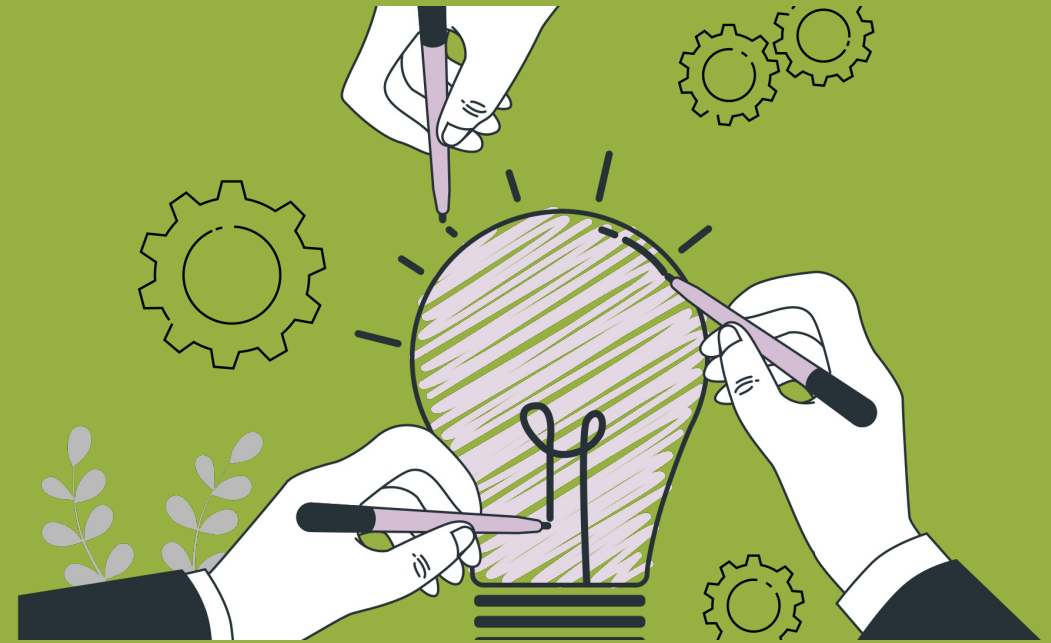
Cele projektu

Analiza postaw młodzieży wobec zagadnień współczesnych migracji i zmiany klimatu, **poziomu jej wiedzy** o tych zagadnieniach oraz **świadomości** na temat możliwości działania na rzecz globalnych wyzwań i obecności tych tematów w szkole.

Sprawdzenie, jakie czynniki wpływają na postawy młodzieży.

W badaniu zostały przetestowane zmienne takie jak płeć, wiek, wykształcenie rodziców, wielkość miejscowości zamieszkania, region zamieszkania, ocena sytuacji ekonomicznej, poglądy polityczne.

W ramach badania wyodrębniono **cztery obszary tematyczne**: wyzwania globalne, tożsamość, migracje i klimat.



FEMINATYWY W RAPORCIE. Przyjęliśmy założenie stosowania jednocześnie form męskiej i żeńskiej zamiennie z jedną formą, zwłaszcza w sytuacjach, gdy dane słowo występuje po raz kolejny.

Obszary i pytania badawcze

WYZWANIA GLOBALNE

- Jak młodzi ludzie rozumieją pojęcie „wyzwań globalnych”?
- W jakim stopniu internalizują wyzwania globalne?
- W jakim zakresie mają poczucie wpływu na zjawiska określane przez nich jako wyzwania globalne?
- Jakie są źródła wiedzy o wyzwaniach globalnych?
- Jaka jest hierarchia ważności źródeł?
- Czy młodzi identyfikują autorytety w kwestii wyzwań globalnych?
- W jakim zakresie młodzież podejmuje działania związane z globalnymi wyzwaniami w szkole i poza szkołą?
- Jakie zagadnienia dotyczące wyzwań globalnych pojawiają się w szkole? Jakich brakuje?

KLIMAT

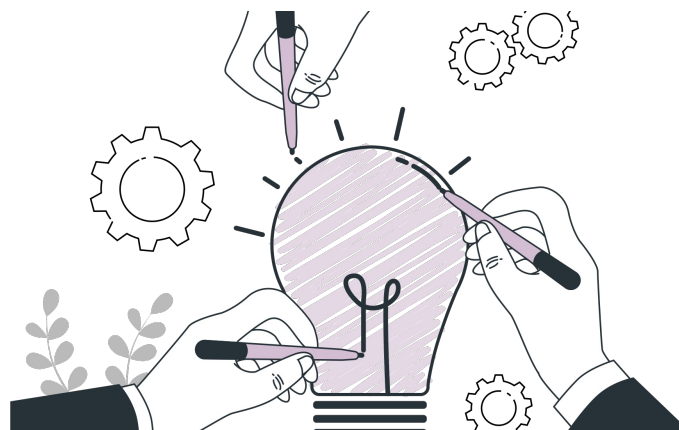
- Czy zmiany klimatu są postrzegane jako zagrożenie z perspektywy Polski?
- Jak młodzi ludzie oceniają działania na rzecz klimatu podejmowane przez podmioty różnego szczebla?

TOŻSAMOŚĆ

- Jakie wartości młodzi ludzie wiążą z byciem Europejczykiem/Europejką?
- Na ile silne jest poczucie tożsamości europejskiej wśród młodzieży?
- Jakie znaczenie badani przypisują znajomości języków obcych?

MIGRACJE

- Jakie działania należałoby podjąć wobec uchodźców i uchodźczyń z granicy białorusko-polskiej i ukraińsko-polskiej?
- Jaki jest poziom dystansu społecznego wobec uchodźców i uchodźczyń z Bliskiego Wschodu i Ukrainy?
- W jakim zakresie młodzi ludzie są skłonni do działań na rzecz uchodźców i uchodźczyń z Bliskiego Wschodu i Ukrainy w przestrzeni klasy szkolnej?
- Jakie różnice w postawach wobec uchodźców i uchodźczyń z Bliskiego Wschodu i Ukrainy można zaobserwować?



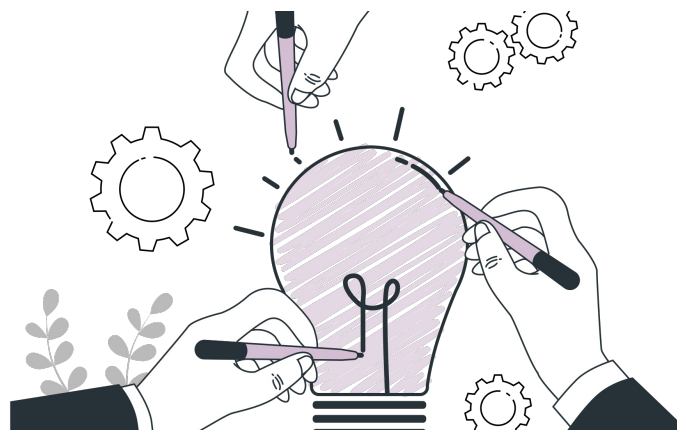
Metody badawcze

DESK RESEARCH

- Źródło raportów i komunikatów z badań: bazy Scopus, Erica, multiwyszukiwarka Ebsco oraz googlescholar
- Wyszukiwanie prowadzone pod kątem różnych kombinacji słów kluczowych: „migranci”, „uchodźcy”, „młodzież”, w wersji polskiej i angielskiej za okres 01.01.2020 - 30.04.2022
- Bibliografia znajduje się w rozdziale pierwszym: Co wiemy o postawach młodzieży wobec migrantów i migrantek?

BADANIE SONDAŻOWE

- Badanie na próbie losowej 500 osób w wieku 13-19 lat na ogólnopolskim panelu badawczym
- Maksymalny błąd wynosi +/- 4,4%
- Próba dobrana z warstwowaniem (wiek, wielkość miejscowości zamieszkania), kontrolowano również terytorialny rozkład próby (województwo)
- Badanie zrealizowano techniką CAWI w dniach 18-21.04.2022
- Kwestionariusz ankiety znajduje się w Aneksie do raportu





CENTRUM EDUKACJI
OBYWATELSKIEJ

Podsumowanie

Wnioski i rekomendacje

Badania PISA pokazują, że polscy piętnastolatkowie:

- mają większą wiedzę o globalnych wyzwaniach niż ich rówieśniczki i rówieśnicy z innych krajów OECD (z wyjątkiem kwestii równości płci i ubóstwa);
- częściej szukają wiedzy w mediach społecznościowych niż na portalach internetowych;
- deklarują wybieranie produktów wytworzonych z zachowaniem zasad ekologii i etyki;
- częściej angażują się w działania na rzecz klimatu, ale też rzadziej podpisują petycje w sprawie ochrony środowiska i uczestniczą w działaniach promujących równość płci;
- ich kontakty z obcokrajowcami są zdecydowanie bardziej sporadyczne niż średnia w krajach OECD. Polscy uczniowie i uczennice są bardziej zainteresowani obcymi kulturami, ale jednocześnie mniej na nie otwarci. Rzadziej też postrzegają się jako obywatele świata niż ich rówieśnicy.

Badania CBOS wskazują na wyższy poziom otwartości osób w wieku 18-24 lata na przyjmowanie uchodźców z Afryki i Bliskiego Wschodu, umożliwienie osobom przebywającym w rejonie granicy białorusko-polskiej ubiegania się o azyl niż u starszych respondentów. Jednocześnie 18-35-latkowie są najbardziej optymistyczni w ocenie wsparcia, jakiego polskie społeczeństwo i polski rząd udzielają uchodźcom z Ukrainy. Ich zaangażowanie w pomoc nie różni się od zaangażowania starszych respondentów, z wyjątkiem pomagania Ukrainkom i Ukraińcom w załatwianiu spraw w urzędach, przychodniach itd. Z kolei najbardziej krytycznie ze wszystkich grup wiekowych oceniają działalność Kościoła w kwestii pomocy uchodźcom z Ukrainy.



WYZWANIA GLOBALNE

KLIMAT

TOŻSAMOŚĆ EUROPEJSKA

Postrzeganie problemów globalnych przez młodych ludzi w Polsce jest stosunkowo wąskie i ukształtowane pod wpływem dyskursu publicznego oraz bieżących wydarzeń.

Jeśli młodzi definiują coś jako problem globalny, czują się w to zaangażowani i mają poczucie wpływu.

Informacje o globalnych wyzwaniach czerpią z trzech źródeł: internetu, szkoły i od rodziny, z pewną przewagą pierwszego z nich.

Aktywność podejmowana przez młodzież w szkole i poza nią jest umiarkowana, choć zwraca uwagę stosunkowo duży odsetek osób zaangażowanych w zorganizowane działania na rzecz klimatu.

Młodzi chcieliby, by w szkole poruszanych było więcej tematów związanych z globalnymi wyzwaniami, szczególnie dotyczących praw człowieka, konfliktów, odnawialnych źródeł energii, zrównoważonego rozwoju i wielokulturowości. Jednocześnie tematy, jak wiemy z PISA, słabiej im znane – np. równość płci – były na tej liście względnie nisko.

Młodzi ludzie są w większości świadomi ryzyk związanych ze zmianami klimatu, jakkolwiek duża część z nich nie dostrzega współzależności między poszczególnymi zjawiskami (np. globalnego ocieplenia i migracji).

Młodzież lepiej ocenia działania UE na rzecz klimatu niż aktywność polskiego rządu i władz lokalnych. Jednocześnie wydają się bardziej zauważać działania podejmowane na poziomie unijnym niż krajowym lub w swoim najbliższym otoczeniu.

Większość młodych Polek i Polaków czuje się Europejczykami/Europejkami i współdzieli wartości europejskie. To poczucie tożsamości słabnie jednak wraz z wiekiem.



MIGRACJE

Badania na pełnych grupach wiekowych pokazują, że otwartość na Innych spada wraz z wiekiem. Młodszy respondenci na ogół wykazują się niższym poziomem dystansu społecznego niż dorośli. Wydaje się, że nie o kalendarz tu chodzi, ale o zbieranie doświadczeń i edukację: wyższy poziom dystansu społecznego widoczny wśród najstarszych respondentów w badaniach ogólnopolskich nie wynika prawdopodobnie wprost z daty urodzenia, ale przeciętnego niższego wykształcenia tej grupy i mniejszej liczby okazji do bezpośredniego kontaktu z Innymi.

Jakkolwiek na podstawie zrealizowanego przez nas badania nie możemy robić bezpośrednich porównań, nie ulega wątpliwości, że **młodzi Polacy i Polki wykazują niższy dystans społeczny wobec uchodźców niż starsi mieszkańcy naszego kraju, ale jednocześnie są też wyraźnie zróżnicowani w swoich postawach.**

W grupie 13-19 latków większą otwartością charakteryzują się kobiety, dzieci osób z wyższym wykształceniem i osoby określające swoje poglądy jako lewicowe.

Wnioski te są spójne z wynikami badań na próbach ogólnopolskich, choć badania wśród dzieci i młodzieży pokazały, że **w tej grupie podzielenie wartości tradycjonalistycznych nie wpływa na otwartość.** Może to oznaczać, że prawicowość deklarowana przez badaną młodzież zawiera więcej komponentów niż tylko przywiązanie do tradycji. Warto dodać, że czynniki takie jak wielkość miejscowości zamieszkania, region i ocena statusu materialnego własnej rodziny nie mają znaczenia – być może wynika to z socjalizującego wpływu szkoły.

Kolejną cechą różnicującą postawy młodzieży wobec uchodźców jest wiek. Co ciekawe, to młodszy respondenci wykazują wyższy poziom dystansu społecznego niż starsza młodzież – najwyraźniej proces socjalizacji do otwartości postępuje wraz z wiekiem. Warto też zauważyć, że dzieci lepiej wykształconych rodziców mają niższy poziom dystansu, ale jednocześnie w tej grupie występuje wyższa polaryzacja jeśli chodzi o ocenę postępowania w kryzysie na granicy białorusko-polskiej. Respondenci posiadający rodziców z wyższym wykształceniem częściej niż pozostałe grupy wybierają skrajne opinie: umożliwienie uchodźcom ubiegania się o ochronę prawną, ale też częściej są zwolennikami push-backów.



1. Wyniki badania wskazują na **potrzebę różnorodnych działań edukacyjnych związanych z globalnymi wyzwaniami**.

Warto rozważyć dwa ewentualne priorytety:

- zajęcia dotyczące równości płci;
- zajęcia dotyczące kryzysu na granicy białorusko-polskiej (i szerzej, praw człowieka z naciskiem na prawa uchodźców i uchodźczyń).

Warto również przybliżyć młodym ludziom możliwości działania na poziomie lokalnym: szkoły czy lokalnej społeczności oraz wskazywać na aktywności władz lokalnych.

2. **W zakresie tożsamości europejskiej** grupą, która wymaga szczególnej uwagi, są uczennice i uczniowie szkół ponadpodstawowych.

3. **Youtuberzy to wydaje się wciąż jeszcze niewykorzystany potencjał** w zakresie edukacji i promocji działań na rzecz walki z globalnymi wyzwaniami czy promowania otwartej postawy wobec migrantów i uchodźców. Warto rozważyć zaproszenie do współpracy (dobrze wybranych, np. do wieku, tematu) influencerów i influencerki.

4. Młodzi ludzie uznają **portale internetowe jako dobre źródło informacji** o wyzwaniach globalnych; stworzenie takiego portalu wraz z kanałem na Youtube i aktywne promowanie w mediach społecznościowych mogłoby być elementem działań edukacyjnych i komunikacyjnych programu Edukacja Globalna CEO.

5. Ważna wydaje się **praca z nauczycielkami i nauczycielami**: zachęcanie ich do szerokiego spojrzenia na edukację globalną (poruszanie różnych wyzwań, nie tylko np. kwestii ekologii; pokazywanie młodzieży wzajemnych powiązań między wyzwaniami) oraz dostarczanie im ciekawego „kontentu”: scenariuszy zajęć, materiałów edukacyjnych dla młodych, etc.



Rozdział 1.

Co wiemy o postawach młodzieży wobec migrantów i migrantek?

Wyniki desk research

Ogólne wnioski

W wielu badaniach nie wyodrębnia się młodzieży jako osobnej grupy, niemniej wśród badaczek i badaczy panuje konsensus co do **obniżania się otwartości na migrantów wraz ze wzrostem wieku**. Co ciekawe, dotyczy to Innych z pozaeuropejskich kręgów kulturowych, którzy budzą większe emocje (np. uchodźców z Bliskiego Wschodu). W przypadku grup powszechnie akceptowanych (Ukraińcy) badania na próbach ogólnopolskich nie pokazują wpływu wieku na zmianę postaw (Bulska, 2022).

Determinantą stosunku do migrantek i migrantów u młodych osób są **współdzielone systemy wartości: dzieci i młodzież o uniwersalistycznych przekonaniach są bardziej otwarci na migrantów**. Inaczej niż wśród dorosłych, przywiązanie do wartości tradycjonalistycznych czy konformistycznych nie wpływa na postawy młodzieży wobec migrantów.

Badania jakościowe pokazują kierunek zmian w postawach wobec Innych: **młodzi, dobrze wykształceni dorośli mieszkający w dużych miastach reprezentują postawę otwartości wobec migrantów**, dostrzegając permanentność ich obecności w kraju, korzystny wpływ na polskie społeczeństwo, ale również wyzwania stwarzane przez mobilność transnarodową.

KOMENTARZ METODOLOGICZNY

Publikacje zgromadziliśmy przeszukując bazy Scopus, Erica oraz przy pomocy wyszukiwarek Ebsco i googlescholar pod kątem różnych kombinacji słów kluczowych „migranci”, „uchodźcy”, „młodzież” w wersji polskiej i angielskiej.

Badania polskich uczniów i studentów na ogół opierają się na próbach nielosowych i często zawierają istotne błędy analityczne; należy je traktować ostrożnie i nie wolno generalizować na ich podstawie.

Duża część badań omawianych w publikacjach po 2020 była realizowana nawet kilka lat wcześniej, w tym sensie cezura (którą i tak poszerzyliśmy do okresu 2020-2021, żeby objąć publikacje dostępne od ukazania się poprzedniego raportu i mieć szerszy materiał do analizy) jest dyskusyjna.



Badania CBOS są źródłem danych o postawach młodzieży wobec migrantów i migrantek na tle innych grup wiekowych.

BARDZIEJ OTWARCI

- Młodzi ludzie w wieku 18-24 lata są **bardziej niż osoby w innym wieku otwarci na przyjmowanie uchodźców z Afryki i Bliskiego Wschodu**, jakkolwiek i w tej grupie dominuje (60%) niechęć (CBOS, 2021a).
- Młodzi ludzie częściej niż osoby z wyższych kohort wiekowych **chcieli umożliwienia uchodźcom z granicy białorusko-polskiej występowania o azyl** i wyrażali dezaprobatę dla ograniczenia dostępu dziennikarzy do strefy przygranicznej (CBOS, 2021b).

TAK SAMO ZAANGAŻOWANI W POMOC

- Młodzi ludzie (18-24) zasadniczo **nie różnili się w poziomie zaangażowania na rzecz uchodźców wojennych z Ukrainy od starszych respondentek i respondentów**, jedyna forma zaangażowania, w której byli bardziej aktywni to pomaganie w załatwianiu spraw np. w urzędach, przychodniach lub szkołach (19%). Grupa 25-34 lat uzyskała drugi w kolejności wynik (15%) (CBOS, 2022).

NAJBARDZIEJ OPTYMISTYCZNI

- Osoby w wieku 18-24 lata były **też najbardziej optymistyczne w ocenie wsparcia, jakiego Polska dostarcza uchodźcom z Ukrainy**: 72% oceniło je jako wystarczające, w porównaniu do 64% wśród 25-34 latków, którzy byli dla odmiany najbardziej krytyczni ze wszystkich kohort wiekowych. W ocenie działalności państwa polskiego 18-24 latkowie zbliżyli się do najstarszych grup wiekowych: 82% w obydwu grupach oceniło tę działalność korzystnie, w porównaniu do 78% w grupie 25-34. Najbardziej krytyczni w ocenie wsparcia dla uchodźców z Ukrainy byli respondenci w wieku 45-54 lat (75% pozytywnych ocen) (CBOS, 2022).

NAJBARDZIEJ KRYTYCZNI WOBEC DZIAŁAŃ KOŚCIOŁA

- Jeśli chodzi o ocenę działalności Kościoła wobec uchodźców z Ukrainy, dwie najniższe grupy wiekowe wykazały **najwyższy poziom krytycyzmu ze wszystkich badanych** (odpowiednio 26 i 28% negatywnych ocen) (CBOS, 2022).

Warto również przywołać wyniki innych badań prowadzonych wśród studentów i studentek polskich uczelni, które pokazują współwystępowanie skrajnych postaw.

OTWARTOŚĆ I LĘK

Badanie Awramiuk-Godun i Górnego (2020) na próbie nielosowej (n=230) **studentów** z Warszawy i **uczniów** szkół ponadpodstawowych z Poznania pokazuje swoiste **pęknięcie w postawach wobec przyjmowania migrantów i uchodźców**. Z jednej strony wskazywano na gotowość do przyjęcia, argumentując to trudną sytuacją życiową osób mobilnych. Z drugiej – zgłaszano zagrożenia, takie jak kwestia dostępu migrantów do polskiego systemu pomocy społecznej, różnice kulturowe, zagrożenie atakami terrorystycznymi i utrata unikalności kultury polskiej.

WZROST WIEDZY I RADYKALIZACJA

Badania Eugeniusza Moczuka (2020) objęły dwie nielosowe próby 791 **studentów** Politechniki Rzeszowskiej. Autor podejmuje próbę pokazania stabilności przekonań na temat „kryzysu migracyjnego” na przestrzeni dwóch lat (2016 – 2018/2019)*. **Wykazuje wzrost wiedzy (rozdzielanie terminów uchodźca i migrant) oraz radykalizację postaw**. O 9 p.p. więcej respondentów zgodziło się, że uchodźcy powinni przebywać w kraju przyjmującym najkrócej, jak jest to możliwe, a udział osób, które zaznaczyły stwierdzenie „nie powinni pozostawać, jeśli są mężczyznami, tylko walczyć za swoją ojczyznę” wzrósł niemal dwukrotnie – z 13,6% do 26,1%. Z kolei liczba osób przeciwnych udzielaniu przez Polskę schronienia osobom uciekającym z krajów ogarniętych wojną wzrosła o 8,4 p.p.

MAŁO POZYTYWNYCH POSTAW

Wioletta Danilewicz i Tomasz Prymak przeprowadzili badanie na próbie nielosowej studentów dwóch kierunków Uniwersytetu w Białymstoku. W postawach studentów rzadko (10%) obecne były komponenty pozytywne, uzasadniane trudną sytuacją uchodźców. **Niemal połowa badanych (44%) zadeklarowała wyłącznie negatywne postawy, identyfikując uchodźców z bezpośrednim zagrożeniem, obciążeniem systemu pomocy społecznej, akcentując – często w bardzo radykalny, obraźliwy dla migrantów sposób – obcość.**

46% studentów wyrażało opinie, które autorzy opisują jako stereotypowe i negatywne, jakkolwiek nie obraźliwe. Danilewicz i Prymak stawiają hipotezę, że ta grupa dokonuje próby redukcji dysonansu poznawczego, próbując połączyć sprzeczne obrazy medialne, z jednej strony pokazujące tragiczną sytuację uchodźców, z drugiej pobudzające panikę moralną. Na zmniejszenie negatywnych postaw wpływa bezpośrednia znajomość uchodźców, zamieszkiwanie w dużych ośrodkach miejskich, pozytywna ocena własnej sytuacji materialnej (Danilewicz, Prymak, 2020).

*Trzeba zaznaczyć, że porównanie dwóch nielosowych prób niebędących panelem jest metodologicznie kontrowersyjne.

Od czego zależą postawy wobec migracji?

Determinanty postaw

WSPÓLDZIELONY SYSTEM WARTOŚCI

Badania na dorosłych respondentach dowodzą, że dobrym wyjaśnieniem jest współdzielony system wartości, **takich jak np. uniwersalizm vs. tradycjonalizm** (Becker et al., 2022). Analiza danych z próby panelowej uczniów w wieku 8-19 lat z Polski (n=3819) i Szwajcarii (n=1513) wykazała, że – podobnie jak w przypadku dorosłych – **podzielanie wartości uniwersalistycznych podnosi otwartość na imigrantów, niezależnie od wieku dziecka**. Z drugiej strony, w odróżnieniu od dorosłych respondentów, **na postawy dzieci i młodzieży nie wpływa podzielanie postaw tradycjonalistycznych czy konformistycznych** (Becker et al. 2022).

RELIGIJNOŚĆ

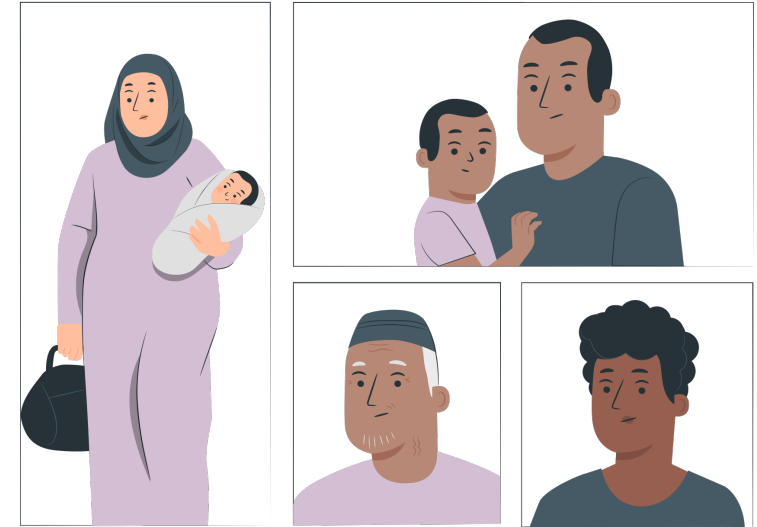
W międzynarodowym badaniu „Religion and Human Rights” **polska młodzież deklarująca religijność (rzymsko-katolicką) osiągnęła najniższy poziom akceptacji dla praw uchodźców spośród wszystkich jedenastu badanych krajów**. Autorzy konkludują, że nie religijność jako taka, ale **narodowy kontekst** jest czynnikiem decydującym o postawach wobec uchodźców (Usner, Ziebertz, 2020).*

* Zwróćmy jednak uwagę na nielosowy dobór respondentów w poszczególnych krajach. Oznacza to, że nie zostały spełnione warunki analizy regresji i wnioski są obarczone poważnym błędem.



Zmiana

W ramach jakościowego badania, poświęconego różnicom w postrzeganiu imigrantów przybywających do Polski przez dwa pokolenia warszawianek i warszawiaków, przeprowadzono po 21 wywiadów z osobami o wyższym wykształceniu w przedziałach wiekowych 22-30 lat i 58-80 lat (Nowicka, Łodziński, 2021). Badania nie wykazały różnic między dwiema grupami wiekowymi, za to wskazały na **zarysowującą się zmianę** (oczywiście mówimy o grupie najlepiej wykształconych mieszkańców największego miasta w kraju), która polega na **uznaniu obecności migrantów w Polsce jako rzeczy trwałej, dostrzeganiu korzyści** z ich zamieszkania w naszym kraju oraz **świadomości wyzwań społeczno-kulturowych** związanych z integracją (Łodziński, Nowicka, 2021).



Bibliografia

- Awramiuk-Godun, A., Górny, J. (2020) The attitude of Polish youth towards migrants, and educational process planning in geography teaching. Using the example of selected groups of students from Poznań and Warsaw. *Miscellanea Geographica – Regional Studies On Development*. 24 (2) DOI: 10.2478/mgrsd-2020-0016.
- Bartkowiak G., (2021) *Postawy nauczycieli wobec kształcenia dzieci imigrantów w polskich szkołach. Problemy związane z ich edukacją*, w: A. Karpińska, M. Zińczuk, K. Kowalczyk (red.) *Nauczyciel we współczesnej rzeczywistości edukacyjnej*, WUwB: Białystok.
- Becker, C.C., Davidov, E., Ciecuch, J. Algesheimer, R., Kindschi, M. (2022) Values and Attitudes Toward Immigrants Among School Children in Switzerland and Poland *Race and Social Problems*, <https://doi.org/10.1007/s12552-022-09357-4>.
- Bulska D., (2022) Polacy o Ukraińcach w przededniu konfliktu zbrojnego. Wyniki PPS 2021. Centrum Badań nad Uprzedzeniami.
- CBOS (2021a) *Ważne kwestie społeczno-polityczne w opiniach młodych Polaków*, komunikat z badań nr 93/2021, sierpień 2021.
- CBOS (2021b) *Opinia publiczna wobec kryzysu na granicy z Białorusią*, komunikat z badań nr 160/2021, grudzień 2021.
- CBOS (2022) *Polacy wobec uchodźców z Ukrainy*, komunikat z badań nr 62/2022, kwiecień 2022.
- Danilewicz, W. Prymak, T. (2020) Kryzys uchodźczy bez uchodźców – postawy studentów z Polski północno-wschodniej wobec uchodźców. *Resocjalizacja Polska*, 1.
- Łodziński S., Nowicka, E., (2021) Wielokulturowość w wielkim mieście. Wspólnota pokoleń, siła wykształcenia i stosunek do imigracji w świetle badań jakościowych. *Studia Socjologiczne*, nr 2.
- Moczuk E., (2020) Opinie studentów Rzeszowa o problematyce kryzysu migracyjnego *Zeszyty Naukowe KUL* 63 nr 2(50).
- Usner, A., Ziebertz., H.-G. (2020) The Impact of Religion and National Origin on Attitudes towards Refugee Rights: An International Comparative Empirical Study. *Religions*, 11, 303; doi:10.3390/rel11060303.

Rozdział 2.

Piętnastolatki o edukacji globalnej

Wyniki badań PISA 2018

Polscy piętnastolatkwie a ich rówieśnicy z krajów OECD w świetle badań PISA 2018

Badanie PISA jest cyklicznym, ogólnoswiatowym projektem, prowadzonym na losowych próbach piętnastoletnich uczniów i uczennic w 79 krajach (2018). *Clue* projektu dotyczy pomiaru kompetencji w trzech domenach: rozumienie czytanego tekstu, umiejętności matematyczne i rozumowanie w naukach przyrodniczych, niemniej w kwestionariuszu znajduje się kilka bloków pytań dotyczących szeroko rozumianej edukacji globalnej.

Ostatnia edycja badania PISA miała miejsce w 2018. Fala badania planowana na 2021 została przesunięta ze względu na pandemię.

Polscy uczniowie i uczennice deklarują **wyższą wiedzę** niż ich rówieśnicy z pozostałych krajów OECD w zakresie:

- Wpływu rozwoju ekonomicznego na środowisko (8 p.p.)
- Znajomości przyczyn uchodźstwa (7 p.p.)
- Wiedzy o związkach między cenami odzieży a warunkami pracy w krajach produkujących ubrania (6 p.p.)

Jak sądzisz, na ile łatwo byłoby Ci samodzielnie wykonać poniższe zadania?*



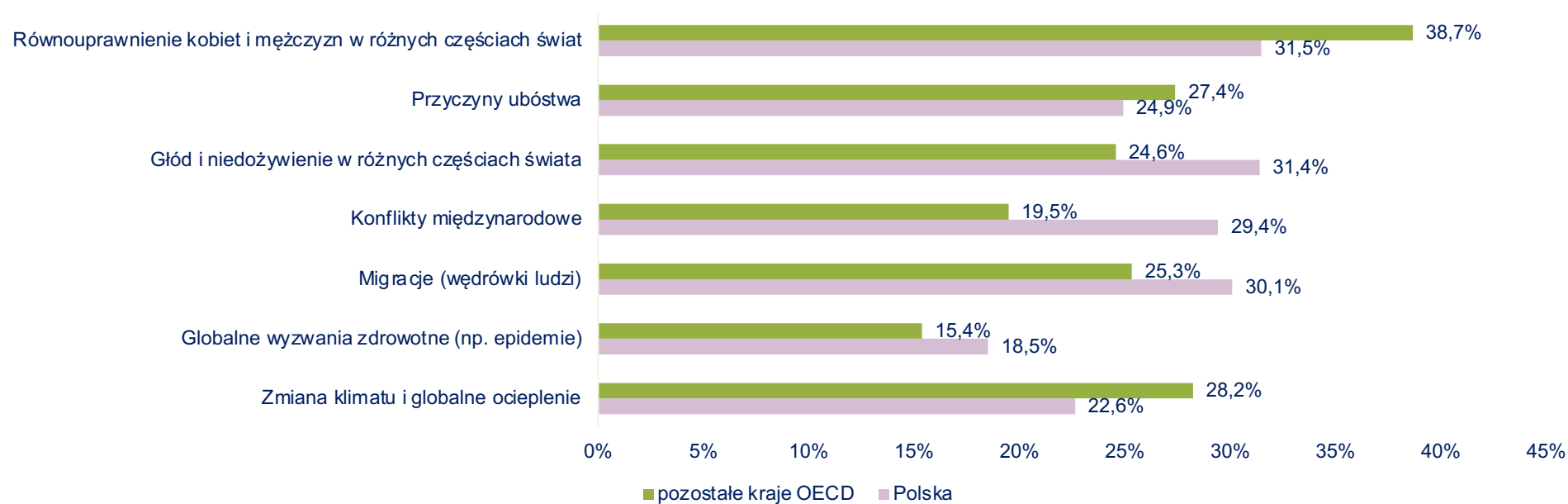
Na wykresie pokazano sumę wskazań na odpowiedzi „Mógłbym/mogłabym to zrobić przy odrobine wysiłku” i „Mógłbym/mogłabym to zrobić z łatwością”. Źródło: PISA 2018, n=196607.

* Na tym i kolejnych wykresach pokazano brzmienie pytań i etykiety z polskiego kwestionariusza PISA 2018.

Polscy piętnastolatki a ich rówieśnicy z krajów OECD w świetle badań PISA 2018

Polscy piętnastolatki czują się **bardziej kompetentni** od swoich rówieśników z innych krajów OECD w zakresie konfliktów międzynarodowych (10 p.p. różnicy), głodu i niedożywienia w różnych częściach świata (7 p.p.), migracji (5 p.p.), kwestii zdrowotnych w skali globu (3 p.p.). Z drugiej strony, wskazują na **niższy poziom wiedzy o równości płci** (mniej o 7 p.p.), globalnym ociepleniu (-5,6 p.p.) i przyczynach ubóstwa (-2,5 p.p.).

Na ile czujesz się poinformowana/poinformowany o poniższych zagadnieniach?



Na wykresie pokazano sumę udziałów wskazań na odpowiedzi „Wiem coś na ten temat i umiem ogólnie wytłumaczyć, na czym to polega” oraz „Znam to zagadnienie i jestem w stanie je dobrze wytłumaczyć”. Źródło: PISA 2018, n=204744.

Polscy piętnastolatki i ich rówieśnicy z krajów OECD w świetle badań PISA 2018

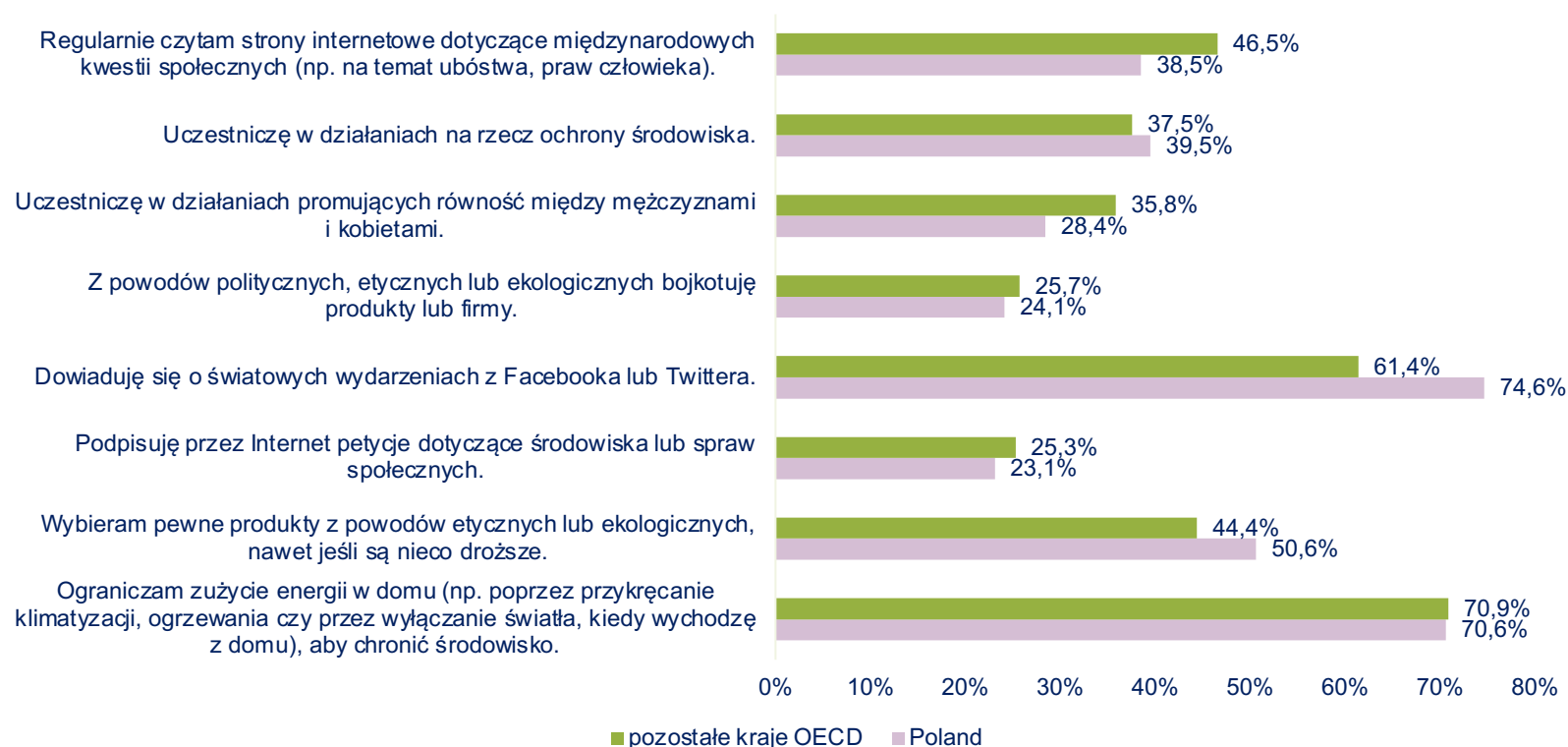
Jeśli chodzi o **podejmowanie działań**, polscy uczniowie i uczennice **częściej**:

- Dbają o aktualną wiedzę o globalnych wydarzeniach z wykorzystaniem mediów społecznościowych (13 p.p.);
- Wybierają produkty z uwagi na kwestie ekologiczne lub etyczne, nawet jeśli muszą zapłacić wyższą cenę (6 p.p.);
- Angażują się w wydarzenia dla ochrony klimatu (2 p.p.).

Jednocześnie **rzadziej**:

- Szukają informacji o globalnych wyzwaniach w Internecie (-8 p.p.);
- Uczestniczą w działaniach promujących równość płci (-7 p.p.);
- Podpisują petycje w sprawie ochrony środowiska (-2 p.p.).

Czy angażujesz się w następujące działania?

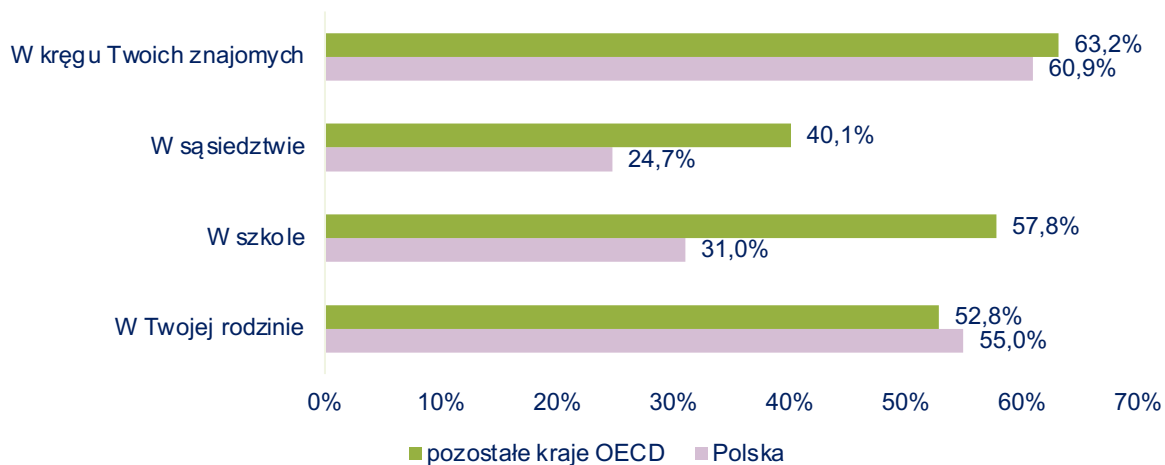


Na wykresie pokazano udział wskazań twierdzących. Źródło: PISA 2018, n=184988.

Polscy piętnastolatkowie a ich rówieśnicy z krajów OECD w świetle badań PISA 2018

Polscy nastolatkowie **częściej niż ich rówieśnicy z pozostałych krajów OECD mają kontakt z obcokrajowcami** w rodzinie (o 2 p.p.), ale **rzadziej w szkole** (-27 p.p.), w sąsiedztwie (-15 p.p.) i wśród znajomych (-2 p.p.).

Czy masz kontakt z ludźmi z innych krajów?



Na wykresie pokazano udział wskazań twierdzących. Źródło: PISA 2018, n=189116.



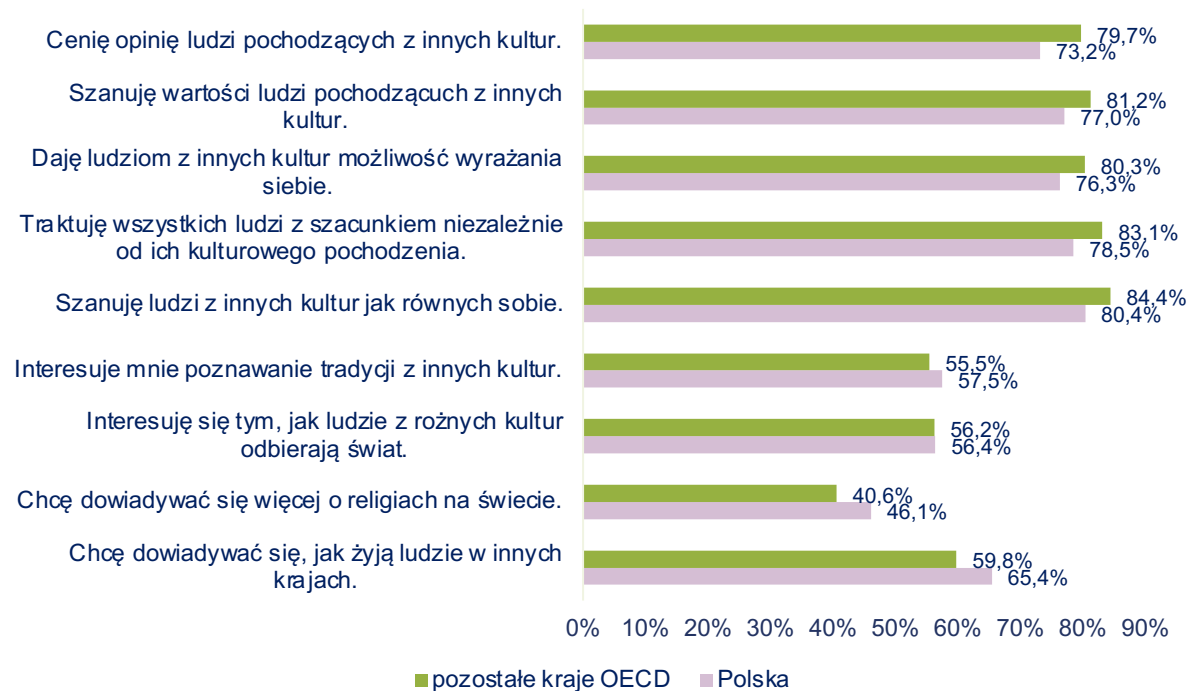
Polscy piętnastolatki a ich rówieśnicy z krajów OECD w świetle badań PISA 2018

Polscy piętnastolatki mają ogólnie wyższy poziom zainteresowania innymi kulturami.

Częściej wskazują, że chcą poznać warunki życia w różnych krajach (5 p.p.), różne religie (5 p.p.) i tradycje innych kultur (2 p.p.). Jednocześnie **rzadziej deklarują postawy otwartości**: o 6,5 p.p. mniej niż w innych krajach OECD wskazało, że ceni opinie ludzi z innych kultur, traktuje równo ludzi niezależnie od ich pochodzenia kulturowego (-5 p.p.), traktuje osoby z innych kultur jako równe sobie (-4 p.p.), szanuje wartości innych kultur (-4 p.p.) i umożliwia innym ekspresję ich kulturowych wartości (-4 p.p.).

Warto zwrócić uwagę, że pytanie nie dotyczyło faktycznych działań (wtedy homogeniczność kulturowa Polski mogłaby tłumaczyć różnice), lecz postaw.

W jakim stopniu poniższe stwierdzenia pasują do Ciebie?



Na wykresie pokazano sumę wskazań na odpowiedzi „Całkowicie pasuje” i „Raczej pasuje”. Źródło: PISA 2018, n=190371.

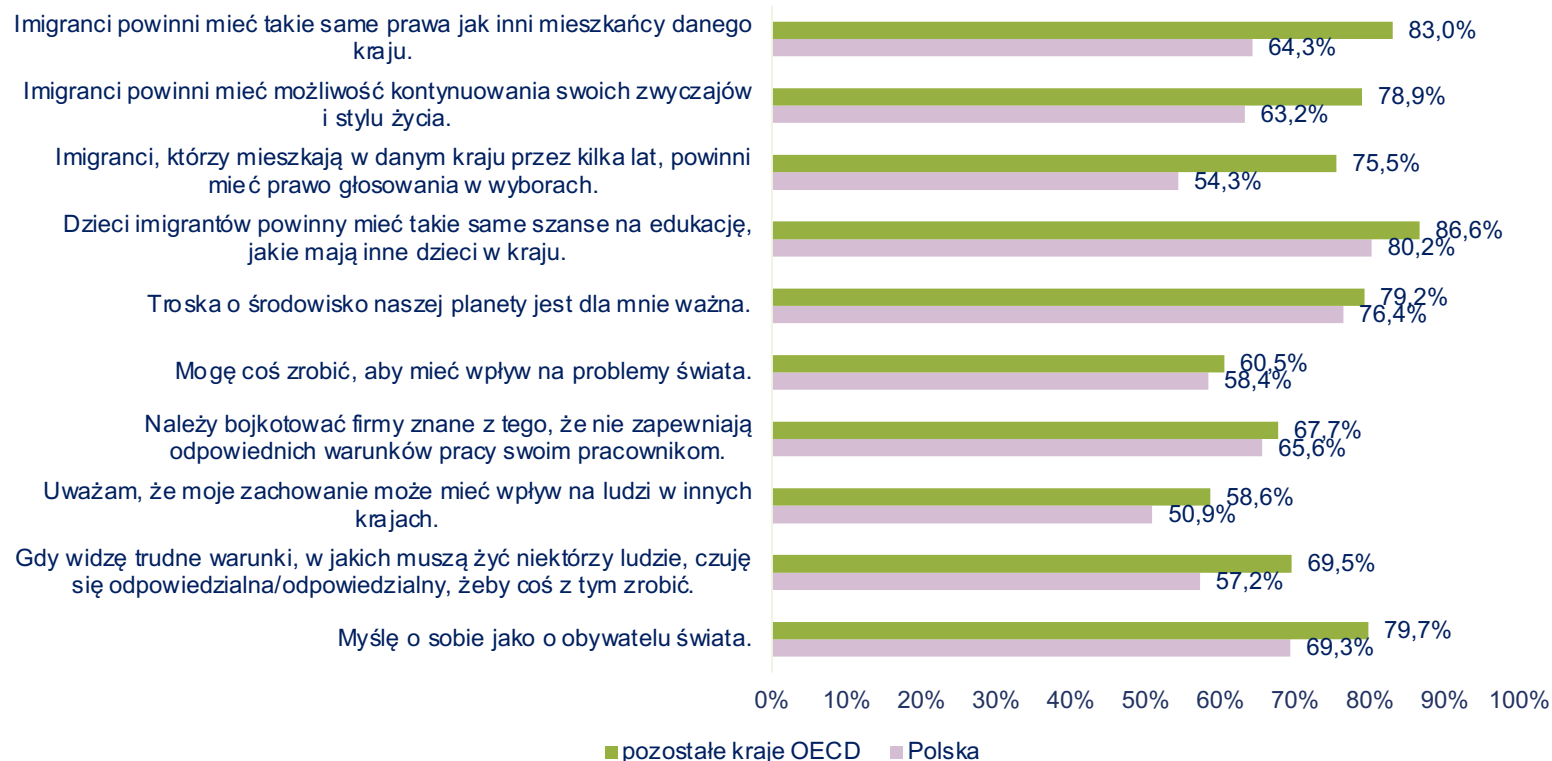
Polscy piętnastolatki a ich rówieśnicy z krajów OECD w świetle badań PISA 2018

Polscy uczniowie w **mniejszym stopniu czują się obywatelami świata i współdzielą różne etyczne aspekty związane z przynależnością do globalnej wspólnoty** niż ich rówieśnicy z pozostałych krajów OECD.

Badani z Polski o 10 p.p. rzadziej zgadzali się ze zdaniem, że myślą o sobie jako obywatelach świata. Dla pytań o prawa dla imigrantów różnice wyniosły od 16 do 21 p.p. Jedynie w kwestii dostępności systemu edukacyjnego dla dzieci migranckich różnica była nieco mniejsza (-6 p.p.).

Poczucie odpowiedzialności za warunki życia w innych krajach Polacy współdzielili o 12 p.p. rzadziej, zaś przekonanie o swoim wpływie na te warunki – o 8 p.p. Najmniejsze różnice wystąpiły dla pytań o prawo do bojkotu, wpływ na globalne problemy (-2 p.p.) oraz dbanie o globalne środowisko (-3 p.p.).

W jakim stopniu zgadzasz się z następującymi stwierdzeniami?



Na wykresie pokazano sumę wskazań na odpowiedzi „Zgadzam się” i „Zdecydowanie się zgadzam”. Źródło: PISA 2018, n=180146.

Wyniki badania sondażowego

Badanie na próbie losowej 500 osób
w wieku 13-19 lat

Rozdział 3. Młodzież wobec globalnych wyzwań

Jak młodzi ludzie rozumieją globalne wyzwania?

Rozumienie globalnych wyzwań przez młodzież jest **wąskie** i pozostaje **pod wpływem bieżących doświadczeń** oraz **dyskursu publicznego**.

Najczęściej wskazywano na **pokój/konflikty** na świecie, **zmianę klimatu** i **epidemie**.

Zaskakuje mała liczba wskazań na **migracje** (badanie przeprowadzono już po wybuchu wojny w Ukrainie). Może to wynikać z określenia „globalne” lub świadomego rozróżniania migracji i uchodźstwa.

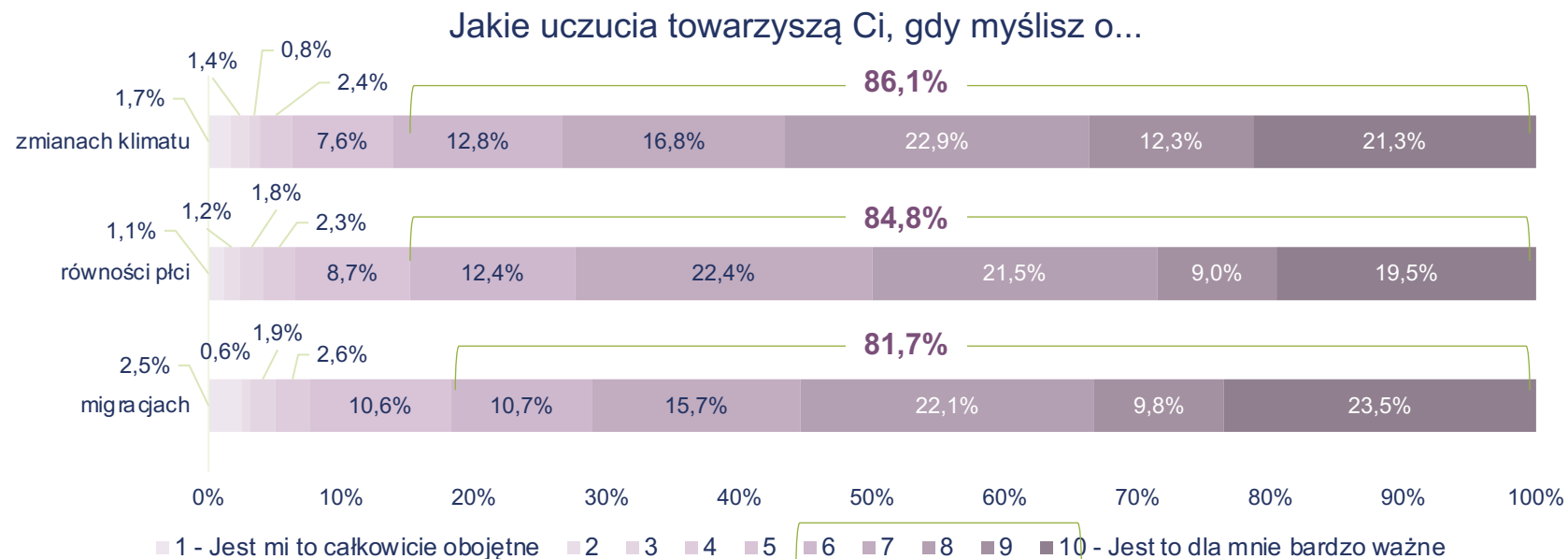
Które z poniższych zjawisk określiłbyś/określiłabyś jako globalne wyzwania (dotyczące całego świata)?



Trzy zjawiska zidentyfikowane przez większość badanych to pokój/konflikty na świecie (co w dość oczywisty sposób wiąże się z trwającą wojną w Ukrainie), zmiana klimatu i epidemie. Pozostałe odpowiedzi zaznaczyła mniej niż połowa respondentów.

Globalne wyzwania nie są młodzieży obojętne

Jeśli jakieś zjawisko jest postrzegane jako globalne wyzwanie, zdecydowana większość młodych ma do niego **nieobojętny stosunek**.



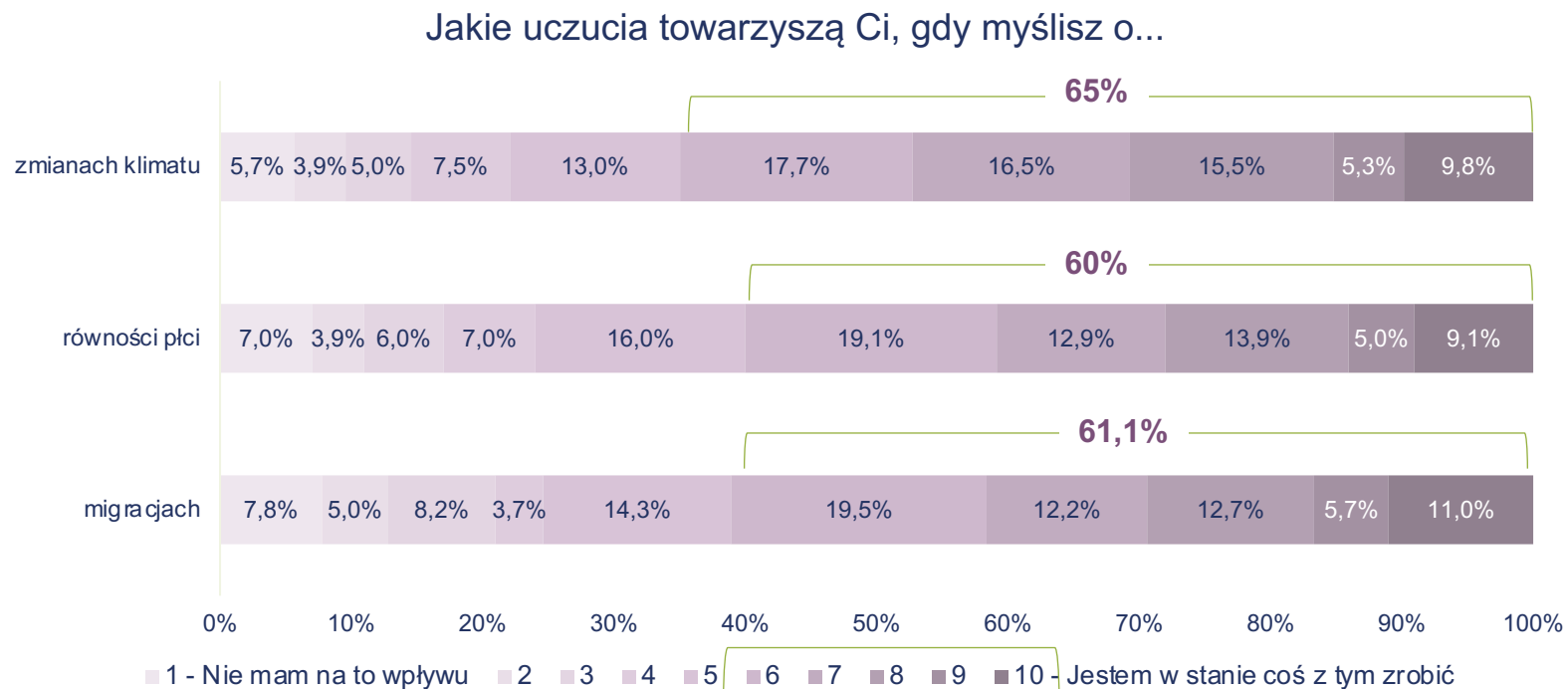
Zmiany klimatu: n=294; równość płci: n=167; migracje: n=157

Nie mniej niż 80% wybrało wartości „6” lub wyższe. W sumie ponad połowa wskazywała na 3 skrajnie afirmatywne odpowiedzi.

Z trzech wyzwań umieszczonych w tym pytaniu jedynie zmiana klimatu była identyfikowana jako globalne wyzwanie przez większość respondentów. Pozostałe 2 zostały wskazane przez – w przybliżeniu – 1/3.

Młodzi ludzie czują, że mają wpływ

Co najmniej **60%** młodych, którzy uważają zmiany klimatu, równość płci i migracje za globalne wyzwania, ma **poczucie wpływu** na nie.



Zmiany klimatu: n=294; równość płci: n=167; migracje: n=157

Około 30% respondentów wybrało 3 najwyższe wartości na skali (dla porównania – 3 najniższe zaznaczyło nie więcej niż 21%).

Skąd młodzi czerpią wiedzę o wyzwaniach globalnych?

Hierarchia ważności źródeł informacji o wyzwaniach globalnych pokazuje **kluczową rolę internetu, niemniej bardzo ważne okazały się również szkoła i rodzina.**



Skąd czerpiesz wiedzę o współczesnych wyzwaniach globalnych?



Jeśli chodzi o internet, kluczowym źródłem wiedzy o wyzwaniach globalnych są dla młodych portale informacyjne i media społecznościowe (częściej wskazywane niż znajomi i przyjaciele), natomiast Youtube z jego niemalże nieskończoną biblioteką treści wskazała nieco ponad połowa młodych. Taki rozkład odpowiedzi może być związany z kwestią wiarygodności: portale informacyjne mogą uchodzić za bardziej sprawdzone źródło. Młodzi – być może jedynie w tym szczególnym kontekście – korzystają równie często z telewizji (52%) co z Youtube'a.

Książki czy radio są źródłem wiedzy dla 19% respondentów, tradycyjna prasa tak samo jak podcasty – 11%. Opakowania produktów wskazało mniej niż co 10. osoba. Z dwóch osób, które wybrały odpowiedź „inne źródła”, pierwsza wskazała na badania naukowe, zaś druga – dla kontrastu – na plotki.

Pytanie wielokrotnego wyboru, udziały nie sumują się do 100, n=500

Kto jest godnym zaufania rzecznikiem w sprawie globalnych wyzwań?

**Trudno wskazać zaufanego
rzecznika młodzieży.
Odpowiedzi młodych są
bardzo różnorodne.**

Wśród odpowiedzi na pytanie, kogo uznają za rzecznika i autorytet w sprawie globalnych wyzwań, często pojawiali się youtuberzy i telewizyjni celebryci, dziennikarze (np. Dorota Wellman, Martyna Wojciechowska). Część wskazanych osób to osoby prowadzące programy/kanały podróżnicze czy lifestylowe. Pojawili się też politycy, nierzadko kojarzeni z antyuchodźczymi czy antyekologicznymi poglądami.

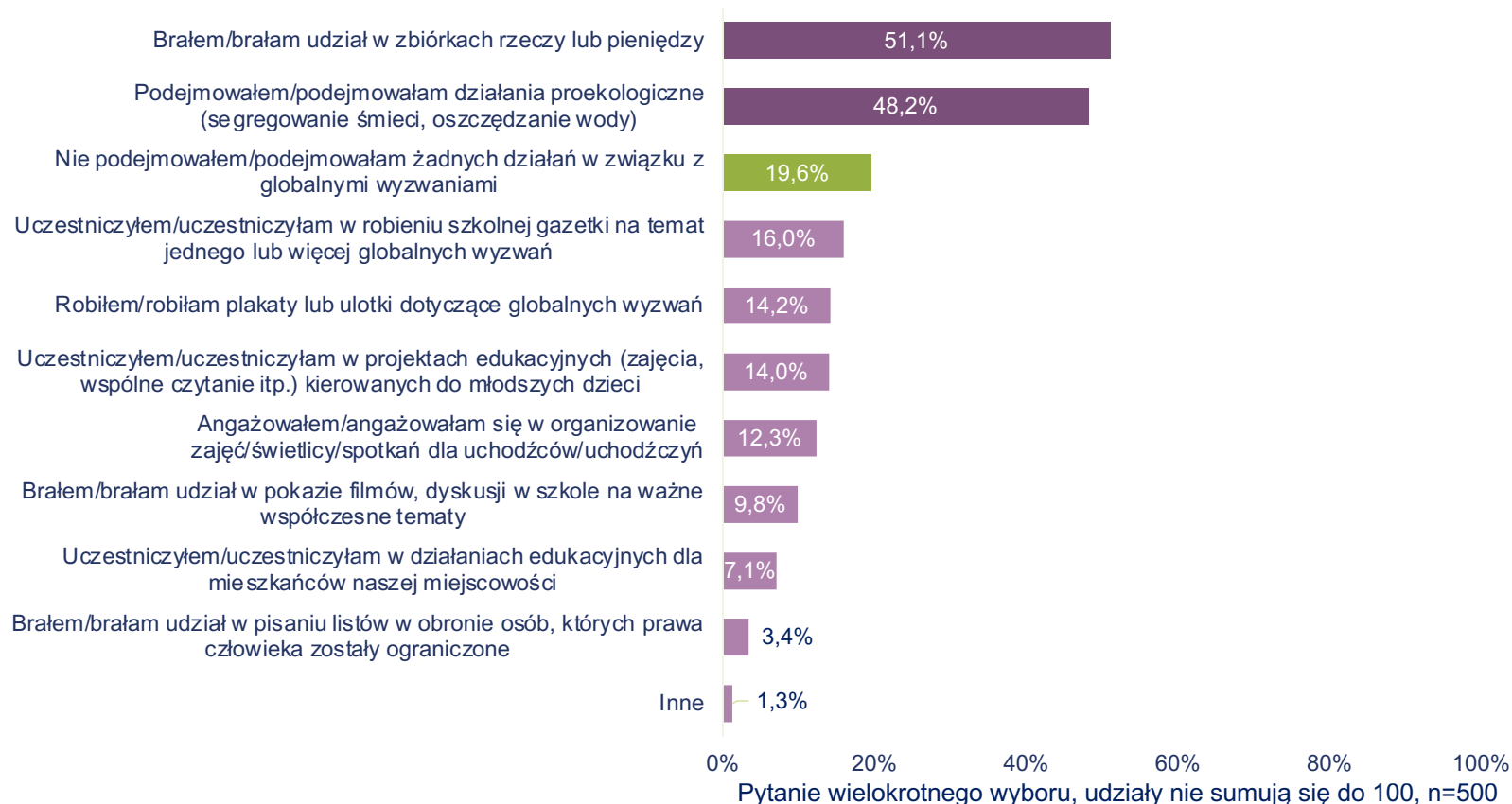
Do najczęściej wskazywanych osób należeli: Greta Thunberg (10 osób), Andrzej Duda (6) i Fritz – youtuber Karol Wiśniewski (4). Ponadto 7 osób wskazało ogólnie na aktywistów, a 5 – influencerów.



W szkole połowa młodzieży działa na rzecz walki z globalnymi wyzwaniami poprzez udział w zbiórkach i działaniach proekologicznych, takich jak segregowanie śmieci czy oszczędzanie wody.

Jednocześnie 1/5 osób zadeklarowała brak podejmowania jakichkolwiek aktywności w szkole związanych z globalnymi wyzwaniami.

Zaznacz te działania, które podejmowałeś/podejmowałaś w szkole



Inne niż aktywność proekologiczna formy zaangażowania pojawiały się znacznie rzadziej. Na tworzenie szkolnej gazetki wskazało 16% badanych, przygotowanie plakatów lub ulotek oraz projekty edukacyjne po 14%, zaangażowanie w działania na rzecz uchodźców – 12%. Pozostałe działania wybrało mniej niż 10% badanych. Co 8. osoba angażowała się w działania na rzecz uchodźców (organizacja zajęć, światlicy czy spotkań). Ten stosunkowo wysoki odsetek może być pochodną sytuacji: zaangażowaniem szkół w zbiórki darów oraz opieką nad ukraińskimi uczniami i uczennicami.

Poza szkołą młodzież podejmuje przede wszystkim działania proekologiczne.

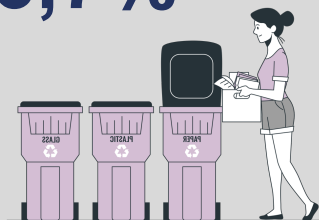
Aktywność pozaszkolna jest niska, choć stosunkowo dużo młodych osób angażuje się w działania zorganizowane. (protesty, wolontariat, etc.)

Okolo 2/3 badanych **segregowało śmieci** i **oszczędzało wodę**. Oznacza to, że te działania podejmują częściej w domu niż na terenie szkoły. Nieco mniej niż połowa próbowała ograniczyć konsumpcjonizm.

Inne działania były wskazywane rzadko, a **16%** zadeklarowało brak jakiegokolwiek aktywności na tym polu.

Niemal co 10. respondent brał udział w **zorganizowanych akcjach lub protestach** (np. MSK lub Greenpeace), ponad 9% **podpisało petycję** lub lobbowało na jej rzecz wśród znajomych, podobny odsetek angażował w **wolontariat**.

66,7%



59,7%



8,8%



Zaznacz te działania, które podejmowałeś/podejmowałaś poza szkołą



Pytanie wielokrotnego wyboru, udziały nie sumują się do 100, n=500

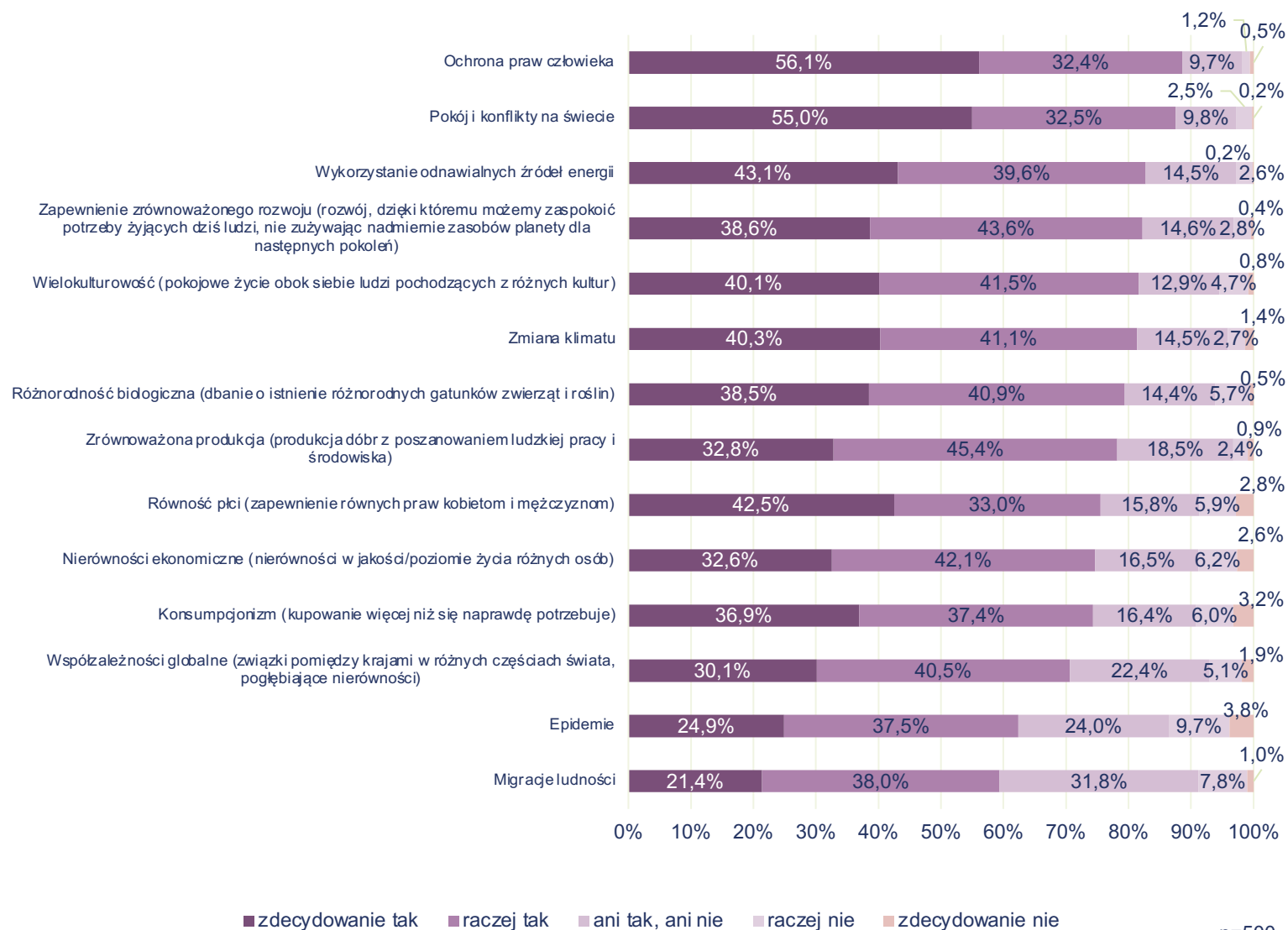
Młodzież chce, by w szkole częściej podejmowano tematy związane z globalnymi wyzwaniami.

Nastolatki chcą częściej obecności **wszystkich tematów wyszczególnionych w ankiecie.**

Do najbardziej pożądanых zagadnień należą: ochrona praw człowieka, pokój i konflikty na świecie, wykorzystanie odnawialnych źródeł energii, zrównoważony rozwój i wielokulturowość.

Zaskakująca jest natomiast niska pozycja 2 zagadnień, których badani musieli doświadczać w swoim otoczeniu – epidemii i migracji. Może to być związane z poczuciem silnej obecności tych tematów w przestrzeni publicznej (oboznienia związane z COVID-19 czy akcje na rzecz uchodźców z Ukrainy).

Które z poniższych tematów powinny być częściej obecne Twoim zdaniem w szkole?



Rozdział 4. Wyzwania związane ze zmianami klimatycznymi

Młodzi ludzie są w większości świadomi ryzyk dla Polski związanych ze zmianami klimatu.

Zanieczyszczenie powietrza to zagrożenie wskazane przez zdecydowaną większość młodych.

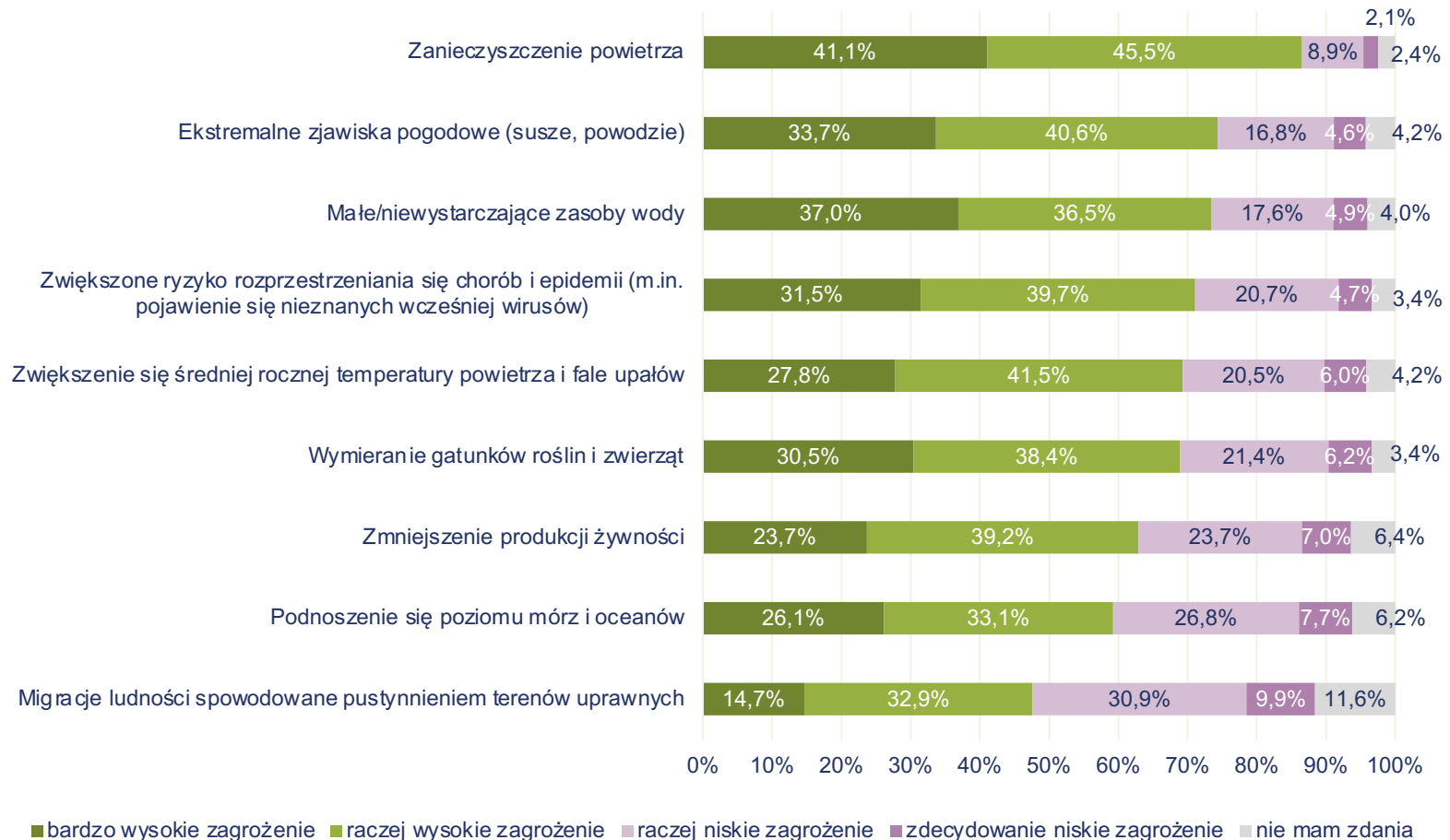
3/4 postrzega ekstremalne zjawiska pogodowe, a także kurczące się zasoby wody, jako realnie zagrażające naszemu krajowi. Na kolejnym miejscu znalazło się ryzyko epidemii.

Zmniejszenie się produkcji żywności i podnoszenie się poziomu wód w oceanach jest rzadziej łączone z Polską, ale nadal ponad 60% młodych ludzi wskazało na te zjawiska.

Na migracje klimatyczne wskazała już mniej niż połowa badanych.

Niższe odsetki wskazań wynikają z braku wiedzy, nie negowania zjawisk.

Na ile poniższe kwestie są zagrożeniem dla Polski?



Warto zauważyć, że im mniej osób wskazuje daną kwestię jako zagrożenie, tym większy udział osób niemających zdania. Dla zanieczyszczenia powietrza wyniósł on jedynie 2%, dla większości kwestii poruszanych w pytaniu utrzymywał się w przedziale 3-4%. Jednak dla 3 kwestii najrzadziej wskazywanych jako zagrożenie dla Polski, widzimy wyraźny wzrost osób niemających zdania. Co 8. osoba (12%) nie miała zdania na temat zagrożeń związanych z migracjami klimatycznymi.

Jak młodzież ocenia działania na rzecz klimatu?

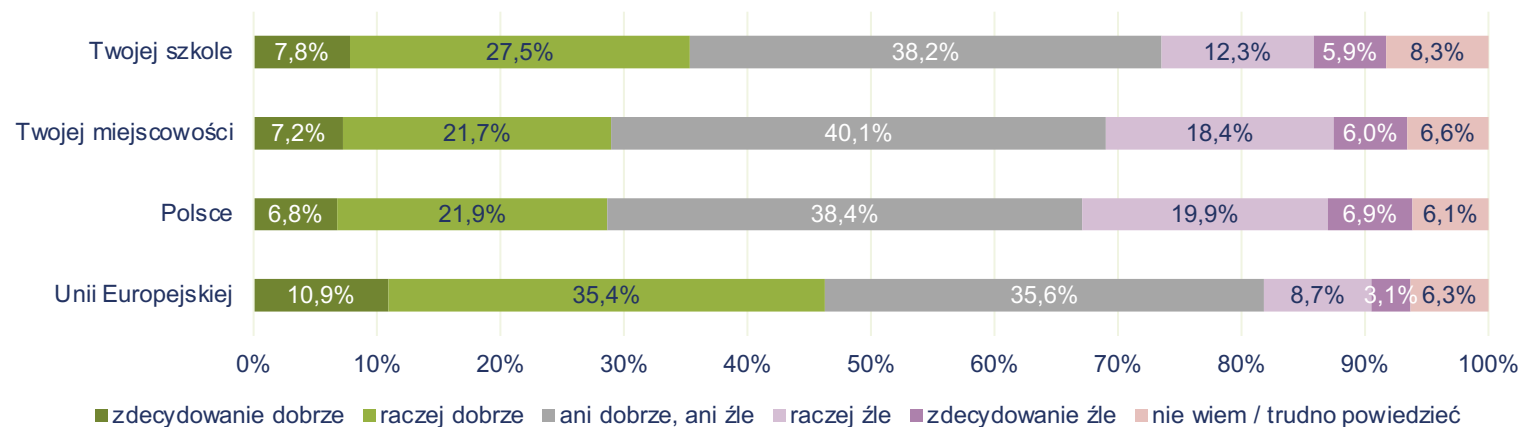
Zdecydowanie najlepiej oceniane są działania Unii Europejskiej, najgorzej – polskiego rządu i władz lokalnych.

Zbrane dane pokazują ciekawy paradoks: młodzież wydaje się lepiej zorientowana w działaniach dla klimatu podejmowanych na poziomie unijnym lub krajowym niż w swoim najbliższym otoczeniu.

Badani najwyżej oceniają działania na rzecz klimatu podejmowane przez UE, choć łączny odsetek pozytywnych wskazań nie przekracza połowy (46%). Jednocześnie dla działań Unii zaobserwowaliśmy najniższy udział krytycznych odpowiedzi (łącznie 12%).

Ocena działań proklimatycznych w Polsce jest spolaryzowana. Podobne odsetki wskazały na korzystne (29%) i niekorzystne (27%) ich postrzeganie. Niemal połowa młodych (w sumie niemal 45%) nie miała zdania lub wybrała odpowiedź neutralną.

Jak oceniasz działania na rzecz klimatu podejmowane w...



n=500

Warto podkreślić, że odsetek odpowiedzi neutralnych* jest najwyższy w przypadku pytań o działania na rzecz klimatu podejmowane w miejscowości zamieszkania młodych. Może to pokazywać słabą orientację w inicjatywach podejmowanych w najbliższym otoczeniu młodzieży. Szkoły są oceniane bardziej pozytywnie niż władze krajowe i lokalne: 35% młodych korzystnie ocenia działania podejmowanych w swoich placówkach, 18% – niekorzystnie.

*Odpowiedzi neutralne: „ani dobrze, ani źle” oraz „nie wiem/trudno powiedzieć”.

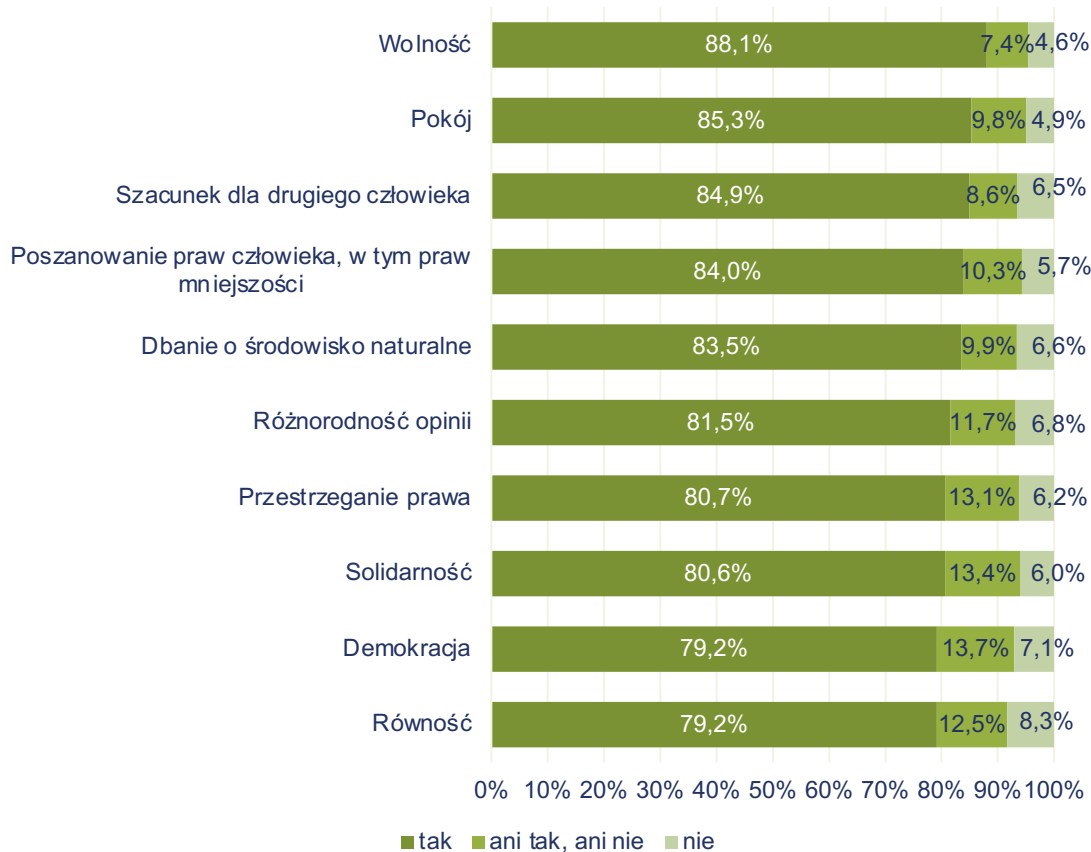
Rozdział 5. Europejska tożsamość młodzieży

Młodzi ludzie wiążą bycie Europejczykiem lub Europejką z szerokim wachlarzem wartości.

Najczęściej wskazywali na wolność, pokój, szacunek dla drugiego człowieka, poszanowanie praw człowieka i dbanie o środowisko naturalne.

„Oficjalne” wartości UE zajmują różne miejsca w hierarchii (w tym najwyższe i najniższe), niemniej zostały wskazane przez nie mniej niż 8 na 10 badanych.

Jakie wartości wiążą się dla Ciebie z byciem Europejczykiem/Europejką?



n=500

* Respondenci zostali poproszeni o wskazanie wartości wiążących się dla nich z byciem Europejczykiem/Europejką. W kafeterii znalazły się „oficjalne wartości” komunikowane przez Komisję Europejską: wolność, równość, szacunek dla drugiego człowieka, demokracja, przestrzeganie prawa i poszanowanie praw człowieka (<https://ec.europa.eu/component-library/eu/about/eu-values/>) obudowane zestawem pojęć ważnych z punktu widzenia edukacji globalnej.



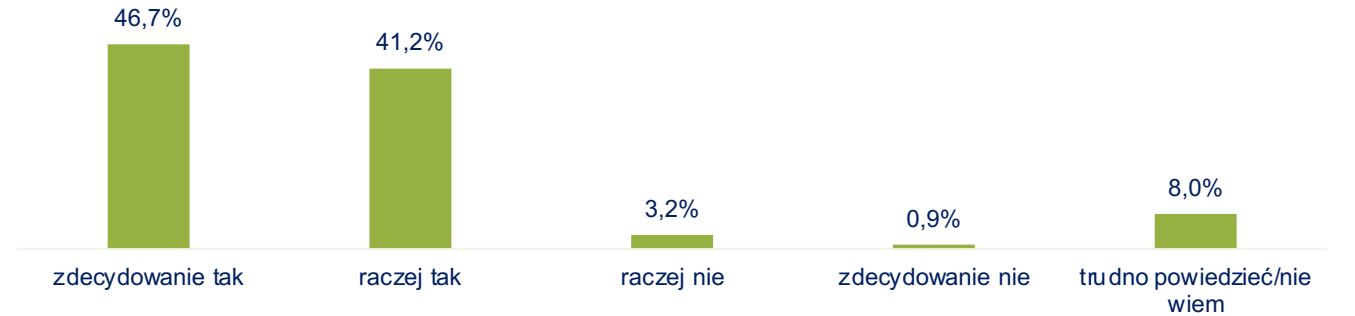
Tożsamość europejska jest bardzo silna wśród młodzieży

9 na 10

młodych ludzi w wieku 13-19 lat czuje się Europejczykiem/Europejką.



Na ile mógłbyś/mogłabyś powiedzieć o sobie, że czujesz się Europejczykiem/Europejką?



n=500

Warto zaznaczyć, że co 12. osoba nie potrafiła udzielić odpowiedzi na to pytanie.

Poczucie bycia Europejczykiem/ką **nie zależy*** od płci, wielkości miejscowości zamieszkania, województwa, oceny sytuacji materialnej, poglądów politycznych i wykształcenia rodziców.

Istotnym czynnikiem jest natomiast **wiek**: im starsi respondenci, tym tożsamość europejska jest słabsza. O ile w najmłodszej grupie wiekowej (13-15) identyfikacja europejska jest niemal pełna, w kolejnych odsetek osób nie postrzegających się jako członków społeczności europejskiej wzrasta (5% dla 16-17 latków i ponad 10% dla najstarszych respondentów).

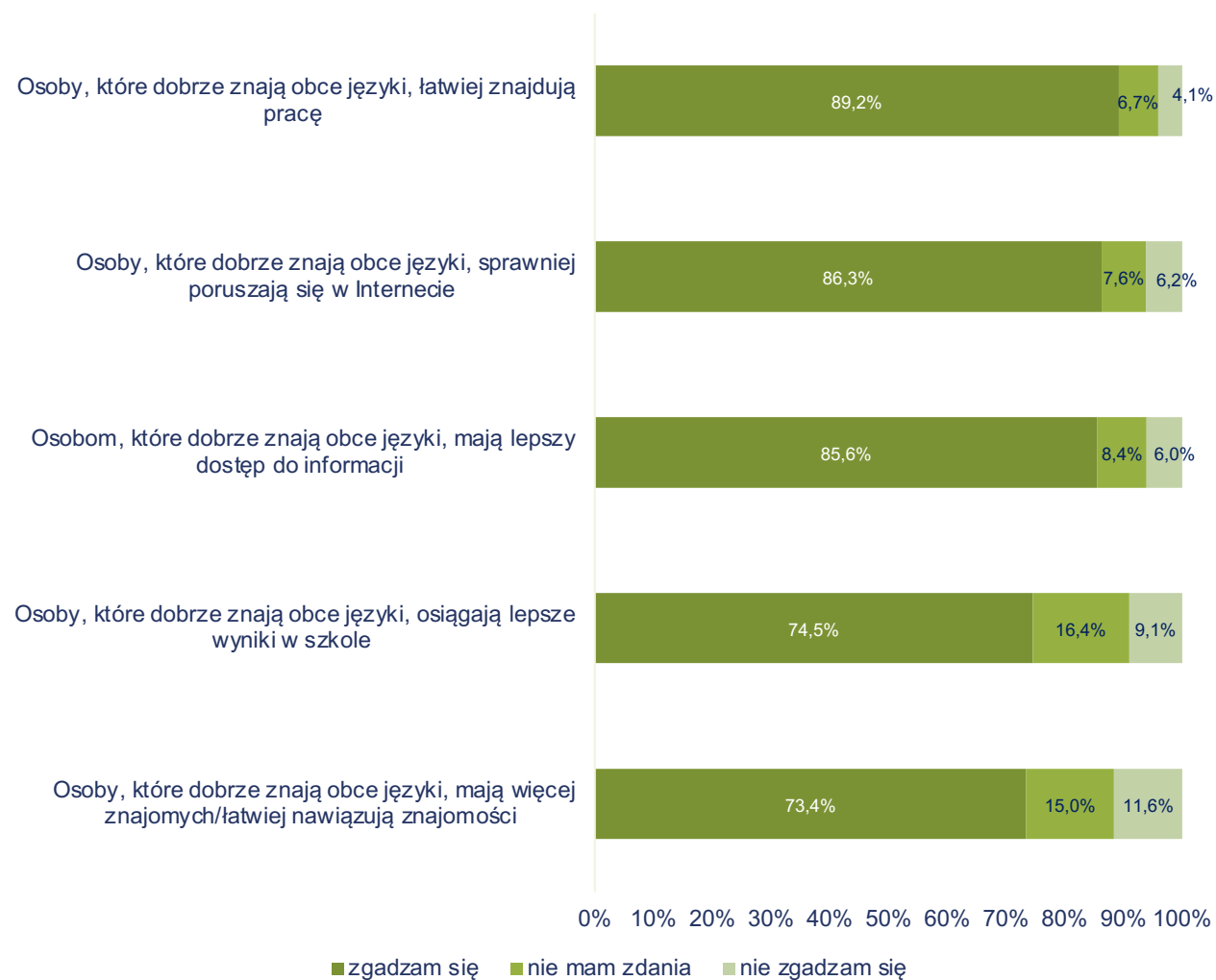
*Z uwagi na dużą skośność rozkładu zrekodowaliśmy zmienną do postaci dychotomicznej, łącząc ze sobą odpowiedzi „zdecydowanie tak” i „raczej tak” oraz „zdecydowanie nie” i „raczej nie”, a także wyłączając „trudno powiedzieć”. Różnica jest istotna statystycznie ($\chi^2_{(2)}=18,43$; $p<0,001$).

Młodzież dostrzega wpływ dobrej znajomości języków obcych na różne obszary swojego życia.

Młodzi ludzie w zdecydowanej większości przyjmują, że dobra znajomość języków obcych przekłada się na większą łatwość znalezienia pracy, korzystania z internetu, dostępu do informacji, lepsze wyniki w szkole i nawiązywanie znajomości.



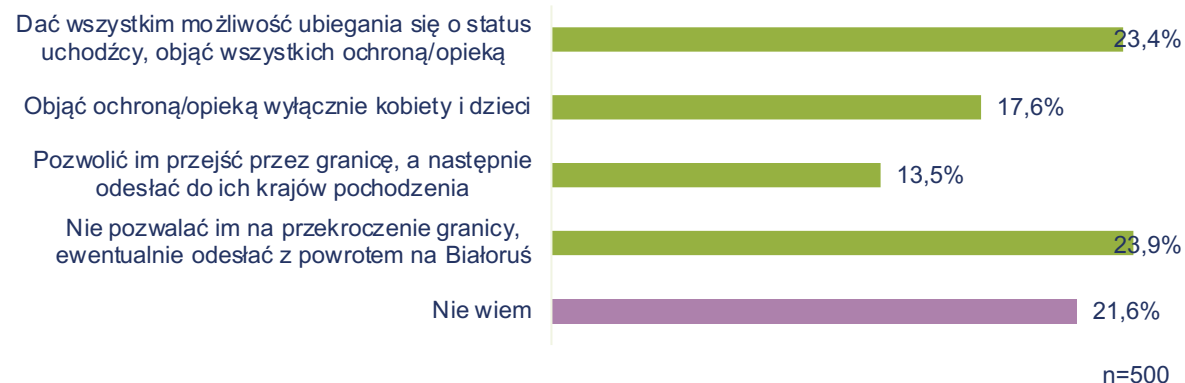
Zaznacz, z którymi z poniższych twierdzeń się zgadzasz:



Rozdział 6. Postawy młodzieży wobec migracji i uchodźców

Młodzi ludzie są bardzo spolaryzowani w postrzeganiu kryzysu na granicy polsko-białoruskiej.

W ostatnim roku wiele osób pochodzących z krajów takich jak Afganistan, Irak czy Syria podjęło próbę przekroczenia granicy Polski. Co powinno zrobić państwo polskie?



Dwie prawie równoliczne grupy chcą objęcia ochroną wszystkich przekraczających granicę (23,4%) i wprowadzenia zakazu przekraczania granicy dla uchodźców (23,9%).

Niespełna 18% chciałoby selektywnej polityki i objęcia ochroną wyłącznie kobiet i dzieci, zaś 13,5% deportacji do kraju pochodzenia. Warto zaznaczyć, że **ponad 1/5 młodych ludzi nie ma zdania w tej kwestii.**

Stosunek do kryzysu uchodźczego **nie zależy od wieku, wielkości miejscowości zamieszkania, regionu** (choć respondenci z województwa podlaskiego wyraźnie wyróżniają się na tle pozostałych województw: 47% chce zakazu przekraczania granicy, 40% nie wie, jak powinno się postąpić), **ani oceny sytuacji materialnej.**

Kapitał kulturowy nie wiąże się ze świadomością – odsetek młodych nie wiedzących jakie działania powinny zostać podjęte jest zbliżony wśród dzieci mężczyzn z wykształceniem podstawowym i wyższym.*



Istotnymi czynnikami okazały się natomiast płeć i wykształcenie rodzica. Nastoletnie **kobiety** częściej** chcą umożliwienia uchodźcom ubiegania się o azyl, a **mężczyźni** – odsyłania na Białoruś, deportację do krajów pochodzenia i objęcia ochroną jedynie kobiet oraz dzieci.

Im wyższe **wykształcenie***** rodzica badanych, tym więcej wskazań na dwie najbardziej skrajne postawy – umożliwienie ubiegania się o azyl vs. push-backi. To zaskakujący wniosek, gdyż zwykle wraz ze wzrostem wykształcenia wzrasta odsetek liberalnych postaw.

*Więcej w Aneksie. **Wśród kobiet jest istotnie ($\chi^2(4)=27,4$; $p<0,001$) więcej zwolenniczek umożliwienia uchodźcom wszczęcia procedury objęcia ochroną prawną (7 p.p. różnicy z mężczyznami) i osób niezdecydowanych (prawie dwukrotna różnica - 29% K wobec 15% M). Mężczyźni są częściej zwolennikami odsyłania uchodźców na Białoruś (15 p.p. różnicy), deportacji do krajów pochodzenia (niespełna 2 p.p.) oraz selektywnego traktowania kobiet i dzieci (4 p.p.). *** Różnice istotne na poziomie $p<0,05$.

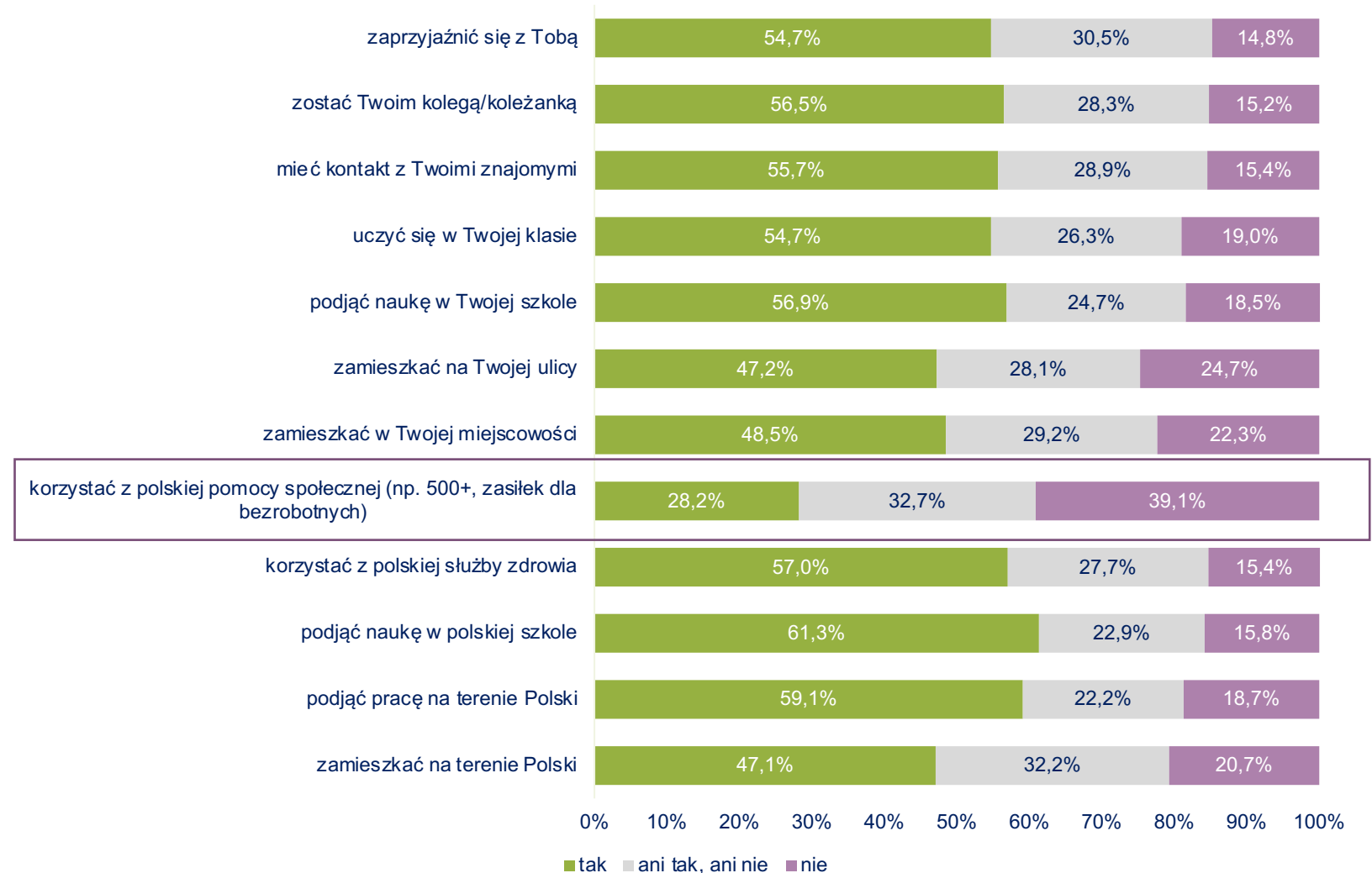
Przeważają pozytywne postawy wobec uchodźców z Bliskiego Wschodu.

Poziom poszczególnych wskaźników dystansu społecznego wobec uchodźców z Bliskiego Wschodu układa się w dość zaskakujący sposób.

Badani są bardziej skłonni do dopuszczenia uchodźców do bezpośredniej strefy intymnej (przyjaźń, koleżeństwo, włączenie w krąg znajomych) niż uogólnionej sfery publicznej (zamieszkanie na terenie Polski, własnej miejscowości czy na tej samej ulicy). Niemniej w każdej ze stref **dominują postawy włączające.**

Wyjątkiem jest objęcie uchodźców polskim systemem pomocy społecznej: 40% młodzieży nie chce, by uchodźcy korzystali z polskich świadczeń.

Czy zgodziłbyś/zgodziłabyś się, gdyby uchodźca z krajów Bliskiego Wschodu (np. Syria, Irak) chciał...



Co wpływa na postawy wobec uchodźców z Bliskiego Wschodu?

Czynnikami wpływającymi na poziom dystansu społecznego wobec uchodźców są:

- wiek,
- wykształcenie ojca,
- i poglądy polityczne.

Na postawy wobec uchodźców z Bliskiego Wschodu **nie wpływają** natomiast płeć, wielkość miejscowości zamieszkania, region zamieszkania i ocena sytuacji ekonomicznej.

Młodsze osoby (13-15 lat) wykazują wyższy poziom dystansu niż starsze (od 16. roku życia). Oznacza to, że postawy wśród młodzieży zmieniają się inaczej niż wśród dorosłych – tam generalnie im starsi badani, tym większy poziom dystansu.

Dzieci mężczyzn z wyższym wykształceniem mają niższy poziom dystansu niż pozostali.

Im bardziej **prawicowe poglądy, tym wyższy** poziom dystansu.

Jednocześnie zauważmy, że opisane powyżej determinanty tłumaczą tylko niewielką część zmian dystansu społecznego wobec uchodźców i uchodźczyń.

Indeks dystansu społecznego pokazuje postawy wobec uchodźców.

Osoby, które osiągają wartości dodatnie, częściej deklarują postawy otwarte niż wykluczające, respondenci, dla których indeks przybiera wartości ujemne – odwrotnie. Przykładowo badany, który osiągnie wartość +2 jest gotów do kontaktu z uchodźcą w każdej ze stref uwzględnionych w badaniu; analogicznie wartość -2 oznacza brak takiej gotowości we wszystkich strefach kontaktu.

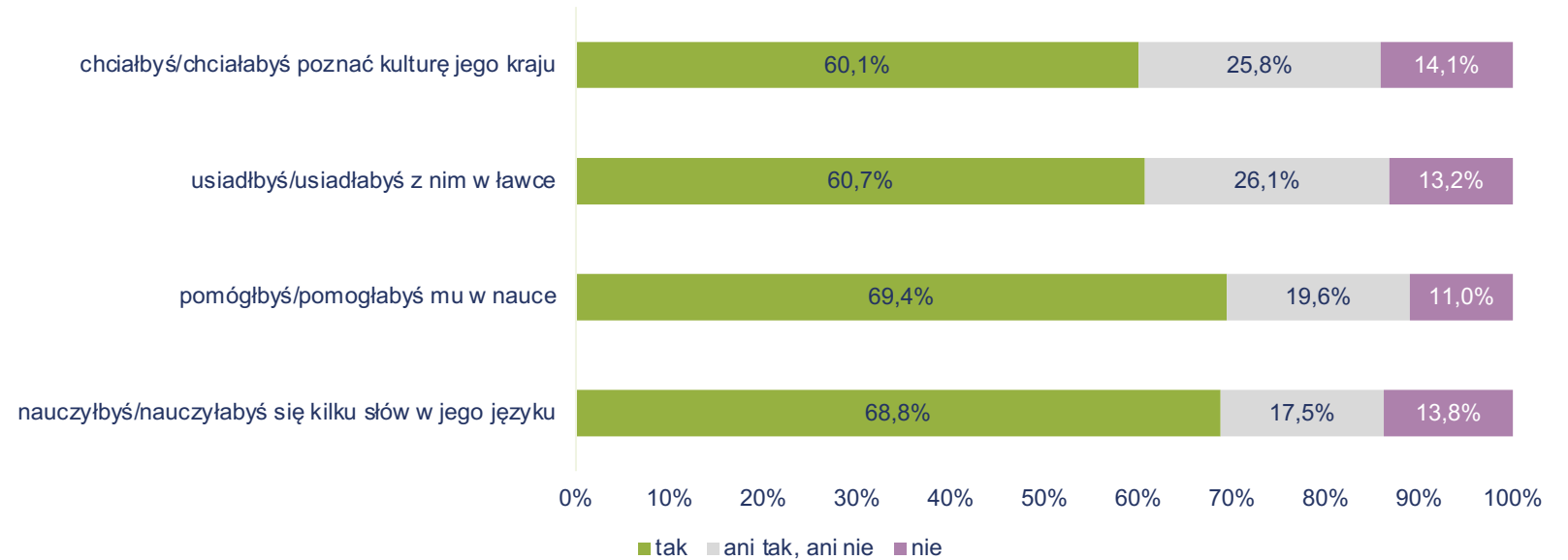
Indeks został stworzony przez zsumowanie wartości wskazań z pytania „Czy zgodziłbyś/zgodziłabyś się, gdyby uchodźca z krajów Bliskiego Wschodu/Ukrainy chciał ..” po rekodowaniu – odpowiedziom wykluczającym przypisano wartości ujemne (-2 lub -1), neutralnym 0 a inkluzywnym dodatnie (1 i 2) i podzielenie uzyskanego wyniku przez liczbę zmiennych. Indeks charakteryzuje się akceptowalnym poziomem rzetelności (Alfa Cronbacha = 0,696) i rozpina w zakresie <-2;2>, gdzie -2 oznacza najwyższy możliwy poziom wykluczenia, 2 – pełną inkluzję.

$$ind = \frac{\sum_{i=1}^n X_1, X_2, \dots, X_k}{12}$$



2/3 młodych ludzi deklaruje gotowość do interakcji z rówieśnikami – uchodźcami z Bliskiego Wschodu w przestrzeni klasy szkolnej.

Gdyby w Twojej klasie pojawił się uchodźca z Bliskiego Wschodu (np. z Syrii albo Iraku), to czy...



Na wykresie pokazano zsumowane wskazania na „zdecydowanie tak” i raczej tak” oraz „zdecydowanie nie” i „raczej nie”; n=500



Młodzież jest skłonna przede wszystkim zaoferować pomoc w nauce i nauczyć się kilku słów w języku nowych kolegów/koleżanek. Mniej osób wykazuje chęć poznania kultury kraju pochodzenia przybysza oraz ma gotowość do wspólnego siedzenia w ławce.



Młodzież jest bardziej przychylna uchodźcom z Ukrainy niż z krajów Bliskiego Wschodu.

Wsparcie dla objęcia uchodźców z Ukrainy ochroną prawną przez państwo polskie zadeklarowała ponad połowa badanych, kolejne 24% chciałoby jej ograniczenia do kobiet i dzieci. Na nieprzyjmowanie wskazało łącznie 9% respondentów.

Brak wyrobionej opinii, co do oczekiwanych działań rządu wobec uchodźców z Ukrainy ma 14,5% młodych. Więcej nie wie, jak powinno się postępować w przypadku uchodźców z Bliskiego Wschodu.

W ostatnim roku wiele osób pochodzących z ... podjęło próbę przekroczenia granicy Polski. Co powinno zrobić państwo polskie?



Wykres przedstawia porównanie rozkładów odpowiedzi na pytania „W ostatnim roku wiele osób pochodzących z Ukrainy podjęło próbę przekroczenia granicy Polski. Co powinno zrobić państwo polskie?” i pytanie „W ostatnim roku wiele osób pochodzących z krajów takich jak Afganistan, Irak czy Syria podjęło próbę przekroczenia granicy Polski. Co powinno zrobić państwo polskie?”; n=500.

Stosunek do polityki migracyjnej wobec uchodźców z Ukrainy **nie wiąże się istotnie** z wielkością miejscowości zamieszkania, województwem i regionem, oceną sytuacji materialnej, poglądami politycznymi i wykształceniem ojca.

Istotnymi determinantami okazały się:

- **pleć** (większa otwartość kobiet, 13 pp. różnicy z mężczyznami),
- **wiek** (16-17 latkowie!),
- **wykształcenie matki** (im wyższe tym większa przychylność).*

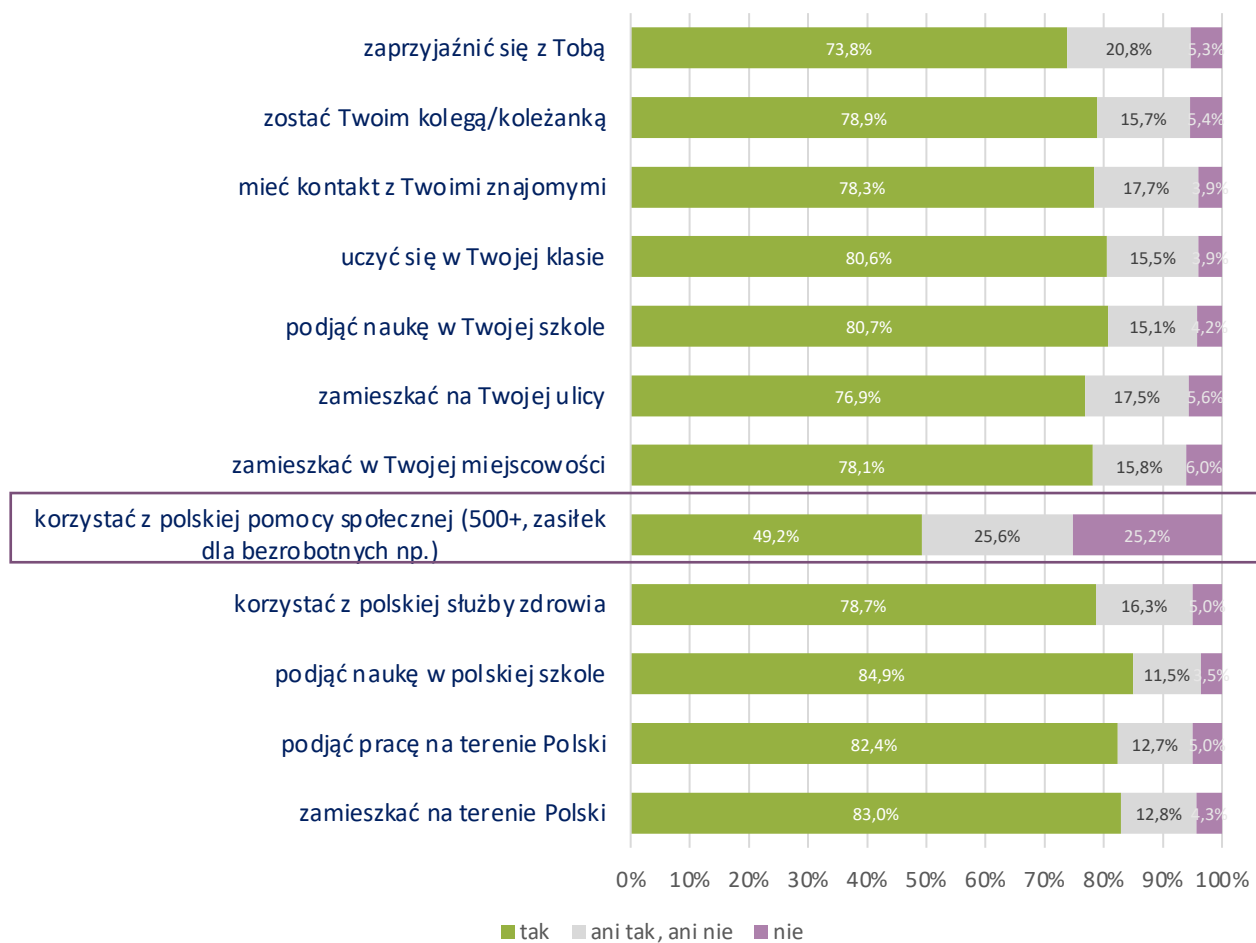


Młodzież jest mniej zdystansowana wobec uchodźców z Ukrainy niż z krajów Bliskiego Wschodu.

Młodzież jest pozytywnie nastawiona do obecności uchodźców z Ukrainy w różnych przestrzeniach: zarówno prywatnej, jak i publicznej.

Podobnie jak w przypadku uchodźców z Bliskiego Wschodu **wyjątkiem jest objęcie uchodźców polskim systemem pomocy społecznej**, gdzie obserwujemy wysokie rozproszenie odpowiedzi, przy dominancie na wykluczenie. Wciąż jednak poziom akceptacji dla korzystania ze świadczeń socjalnych przez osoby z Ukrainy jest wyższy niż przez osoby z krajów Bliskiego Wschodu (49.2% vs. 28,2%).

Czy zgodziłbyś/zgodziłabyś się, gdyby uchodźca z Ukrainy chciał...



Postawy wobec uchodźców z Ukrainy **nie zależą od** płci, wielkości miejscowości zamieszkania, regionu, oceny sytuacji materialnej ani poglądów politycznych.

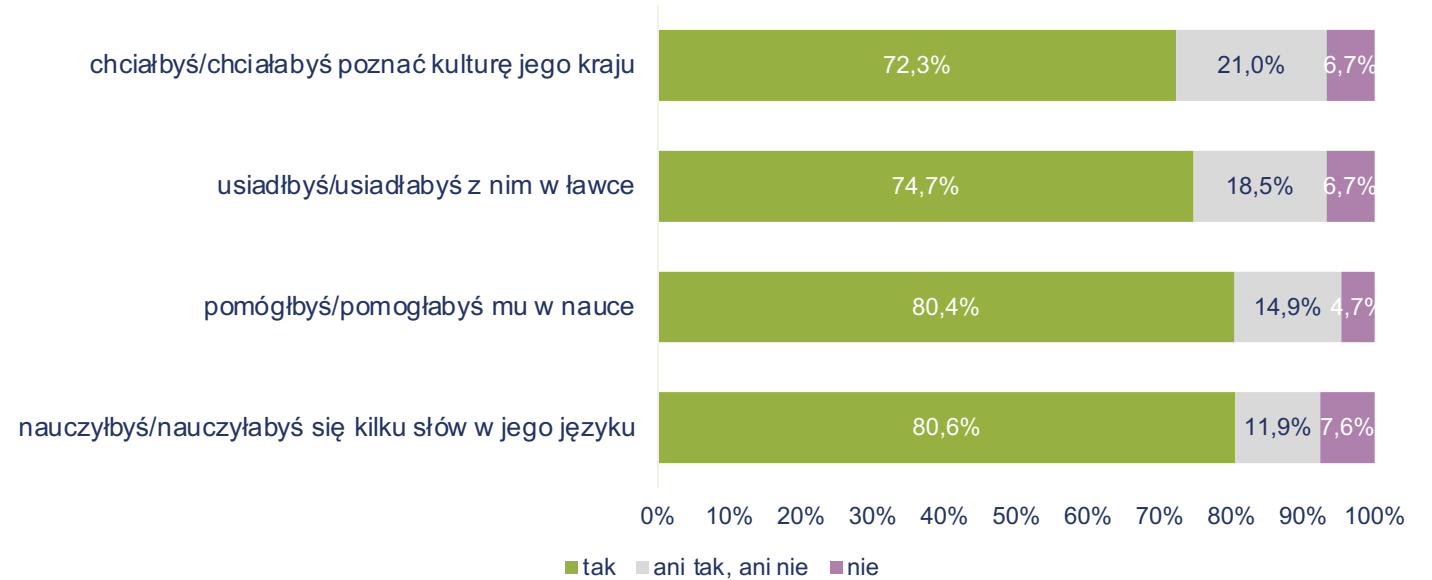
Przypomnijmy, że w przypadku uchodźców z Bliskiego Wschodu poglądy polityczne istotnie różnicowały poziom dystansu.

Dystans wobec uchodźców z Ukrainy spada wraz z wiekiem oraz wzrostem wykształcenia rodziców respondenta.*

* Więcej: Aneks.

Młodzież deklaruje gotowość do nawiązania interakcji z uczniami z Ukrainy chętniej niż w przypadku uczniów z krajów Bliskiego Wschodu.

Gdyby w Twojej klasie pojawił się uchodźca z Ukrainy, to czy...



Na wykresie pokazano zsumowane wskazania na „zdecydowanie tak” i raczej tak” oraz „zdecydowanie nie” i „raczej nie”; n=500

Ponad 80% badanych jest gotowych, aby poznać kilka słów w języku ukraińskim i pomóc uchodźcom i uchodźczynom w nauce. 3/4 jest gotowych usiąść w ławce z uczniem uchodźczym, zaś 72% chciałoby zaznajomić się z ukraińską kulturą.



CENTRUM EDUKACJI
OBYWATELSKIEJ



Odpowiadaj
na globalne
wyzwania

Fundacja Centrum Edukacji Obywatelskiej

ul. Noakowskiego 10
00-666 Warszawa

www.globalna.ceo.org.pl

www.ceo.org.pl

www.blog.ceo.org.pl



DEAR
DEVELOPMENT EDUCATION
AND AWARENESS RAISING
supporting global change

Badanie zostało zrealizowane w ramach projektów "I am European: Historie i fakty o migracjach na XXI wiek" i "1Planet4All - Razem dla klimatu!" i zostało sfinansowane ze środków Unii Europejskiej.

Raport „Młodzież wobec globalnych wyzwań 2022” został przygotowany przez Badania i Działania sp. z o.o.

m.tedziagolska@badaniaidzialania.pl

Autorzy raportu:

Magdalena Tędziągolska

Bartłomiej Walczak