



Zgodnie z Naturą

## ZIELONE ŁAWKI

### TA KARTA PRACY POMOŻE WAM:

ZROZUMIEĆ, CZYM JEST ZRÓWNOWAŻONY ROZWÓJ, SPRAWDZIĆ, CZY WASZA SZKOŁA FUNKCJONUJE ZGODNIE Z ZASADAMI ZRÓWNOWAŻONEGO ROZWÓJU.

### REZULTATEM WASZYCH DZIAŁAŃ BĘDZIE:

DEBATA Z UCZNIAMI, UCZENNICAMI I NAUCZYCIELAMI/NAUCZYCIELKAMI, LISTA PROPOZYCJI ZMIAN, DZIĘKI KTÓRYM SZKOŁA MOŻE STAĆ SIĘ ZIELONYM MIEJSCEM.

### CZEGO POTRZEBUJECIE, ABY ZREALIZOWAĆ TO ZADANIE:

MIEJSCA NA PRZEPROWADZENIE DEBATY.

### Z KIM WSPÓŁPRACOWAĆ?

Z UCZNIAMI I UCZENNICAMI, NAUCZYCIELAMI/NAUCZYCIELKAMI ORAZ DYREKCJĄ WASZEJ SZKOŁY.

ZIELONE MIEJSCA PRACY TO TEMAT BARDZO SZEROKI, KTÓRY – MAMY NADZIEJĘ – BĘDZIE WAM BLISKI W PRZYSZŁOŚCI, KIEDY ROZPOCZNIECIE AKTYWNOŚĆ ZAWODOWĄ. ZAINSPIROWANI TĄ TEMATYKĄ, SPRÓBUJCIE WASZE AKTUALNE MIEJSCA PRACY, CZYLI SZKOŁĘ, DOSTOSOWAĆ DO ZASAD ZRÓWNOWAŻONEGO ROZWÓJU. WEDŁUG JAKICH REGUŁ? ICH OKREŚLENIE ORAZ WDROŻENIE BĘDZIE WŁAŚNIE WASZYM ZADANIEM!

Zielone miejsca pracy to takie, które są przyjazne środowisku naturalnemu i powstają z uwzględnieniem zasad zrównoważonego rozwoju. Są związane z transportem zbiorowym, gospodarką odpadami i odnawialnymi źródłami energii. Dzięki oszczędzaniu energii i surowców, promowaniu zielonej energii, ograniczeniu odpadów i zanieczyszczeń, również w miejscu pracy walczymy ze zmianą klimatu i przyczyniamy się do ochrony środowiska naturalnego.



„ISTOTY LUDZKIE SĄ W CENTRUM ZAINTERESOWANIA W PROCESIE ZRÓWNOWAŻONEGO ROZWÓJU. MAJĄ PRAWO DO ZDROWEGO I TWÓRCZEGO ŻYCIA W HARMONII Z PRZYRODĄ”. – TO JEDNA Z ZASAD DEKLARACJI PODPISANEJ PRZEZ WSZYSTKIE PAŃSTWA UCZESTNICZĄCE W SZCZECIE ZIEMI W RIO DE JANEIRO.



POMOCNA W ORGANIZACJI DEBATY MOŻE BYĆ NASZA PUBLIKACJA: <http://www.ceo.org.pl/mlodzigosuja/>

Podczas spotkania zastanówcie się, jakie działania możecie wspólnie zaplanować, aby każdy z Was w szkole, podejmując codzienne decyzje, miał wpływ na realizację podstawowych założeń zrównoważonego rozwoju – zarówno wybierając bardziej ekologiczny transport, jak i podczas współdecydowania o rozwoju Waszej szkoły.

Wybierzcie osobę prowadzącą dyskusję. Powinna być dobrze przygotowana. Do jej zadań należy otwarcie dyskusji, przedstawienie jej planu, zachęcanie do zabierania głosu oraz czuwanie nad czasem wypowiedzi oraz dynamiką debaty (przechodzeniem do kolejnych punktów dyskusji). Prowadzący powinien podsumować dotychczasowe etapy rozmowy i podkreślić stanowiska wspólne i rozbieżne. Relację z debaty oraz wnioski spiszcie poniżej.



Jakich materiałów pomocniczych użyliście w czasie debaty? Kto brał udział w debacie i dlaczego?

---

---

---

Debata. Opiszcie krótko jej przebieg

---

---

---

---

---

Wnioski z dyskusji.

---

---

---

---

---

Napiszcie, w jaki sposób i komu ogłosiliście i przedstawiliście wyniki Waszej debaty.

---

---

---

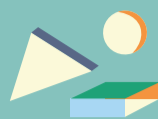
---

---



Zrównoważony rozwój oznacza istnienie równowagi między społeczeństwem, przyrodą, kulturą i gospodarką, w każdym ludzkim działaniu. Poszukiwanie tej harmonii powinno być ważne nie tylko dla ludzi obecnie żyjących, ale musi mieć także na względzie dobro przyszłych pokoleń.

Szkoła powinna uwzględniać cztery aspekty zrównoważonego rozwoju: **SPOŁECZNY, KULTUROWY, EKOLOGICZNY I GOSPODARCZY**. Nie oznacza to, że szkoła zawsze będzie zajmowała się w równym stopniu kwestiami społecznymi, kulturowymi, ekologicznymi i gospodarczymi. Chodzi o to, aby podejmując jakąkolwiek decyzję, widzieć jej konsekwencje dla pozostałych obszarów zrównoważonego rozwoju.



SZKOŁA ZRÓWNOWAŻONA TO NIE TYLKO INSTYTUCJA, GDZIE PODOPIECZNI UCZĄ SIĘ MYŚLEĆ O BIEŻĄCYCH WYDARZENIACH ORAZ O WPLYWIE, JAKI LUDZKOŚĆ MA NA ŚRODOWISKO, ALE TAKŻE MIEJSCA, GDZIE MŁODZIEŻ DODATKOWO POZNAJE WZORY DOBRZYCH ZACHOWAŃ I MOŻE OSOBIŚCIE DOŚWIADCZYĆ ZRÓWNOWAŻONEGO STYLU ŻYCIA.

(Źródło: "Planning a sustainable school. Driving school improvement through sustainable development")



Zaprezentujcie swoją perspektywę myślenia o zrównoważonym rozwoju. Spróbujcie graficznie przedstawić hasło **ZRÓWNOWAŻONY ROZWÓJ**. Pamiętajcie, aby Wasz rysunek nie wprowadzał kategorii wartościującej, czyli nie wskazywał, która z czterech wspomnianych wyżej dziedzin jest najważniejsza.

ZMIANY DROBNYCH ZACHOWAŃ MAJĄ SENS, GDY SĄ UDZIAŁEM DUŻEJ LICZBY OSÓB.



W SZKOLE SPĘDZACIE ŚREDNIO 1/3 DNIA, DLATEGO WARTO, ABY BYŁO TO MIEJSCA, W KTÓRYM POSTĘPUJECIE ZGODNIE Z ZASADAMI ZRÓWNOWAŻONEGO ROZWÓJU.



Zorganizujcie debatę plenarną pod hasłem: „**MYŚLCIE GLOBALNIE, DZIAŁAJCIE LOKALNIE, CZYLI ZRÓWNOWAŻONY ROZWÓJ W NASZEJ SZKOLE**”. Na spotkanie zaproszcie uczniów i uczennice z innych klas, nauczycieli/nauczycielki i innych pracowników/pracowniczkę Waszej szkoły.

Debata może pomóc zrozumieć, jak ważne jest przestrzeganie zasad zrównoważonego rozwoju, które są zgodne z warunkami przyrodniczymi regionu. Taka forma spotkania usprawni obieg informacji, umożliwi wymianę poglądów.

DEBATA TO SZCZEGÓLNY TYP ROZMOWY. UMOŻLIWIA SPOTKANIE I WYMIANĘ OPINII POMIĘDZY OSOBAMI O ODDIENNYCH POGŁĄDACH, POZIOMIE WIEDZY I DOŚWIADCZENIACH. DEBATY MOGĄ MIEĆ WIELE RÓŻNYCH FORM SŁUŻĄCYCH ROZWOJOWI UMIEJĘTNOŚCI RETORYCZNYCH, WYMIANIE ARGUMENTÓW LUB WYPRAĆOWANIU WSPÓLNYCH WNIOSKÓW I POMYSŁÓW NA ZMIANY.



## MONITORUJECIE I DZIAŁAJCIE!

Poznajcie wpływ funkcjonowania szkoły na elementy środowiska i na lokalną społeczność. Waszym zadaniem będzie przeprowadzenie monitoringu procesu zrównoważonego rozwoju w Waszej szkole. Na podstawie zdobytych informacji zaproponujcie możliwe sposoby na to, aby zmniejszyć negatywny wpływ szkoły na środowisko naturalne, a jednocześnie zwiększyć pozytywny wpływ na społeczność lokalną.

### ZAPOBIEGANIE PRODUKCJI ODPADÓW, ODZYSK I RECYKLING



W WYNIKU KONSUMPCJI PRZEZ CZŁOWIEKA NA ZIEMI NIEUSTANNIE PRZYBYWA ODPADÓW. PRZECIĘTNY POLAK PRODUKUJE MIĘDZY 380 A 420 KILOGRAMÓW ŚMIECI ROCZNIE! OBECNIE DYSPONUJEMY JUŻ ROZWIĄNIĘTĄ TECHNOLOGIĄ, KTÓRA POZWAŁA NA ODZYSK SUROWCÓW I WTÓRNE WYKORZYSTANIE W PRODUKCJI.

Z pewnością od dawna w Waszej szkole prowadzicie selektywną zbiórkę odpadów. Możliwe, że jest jeszcze dużo do zrobienia w kwestii edukacji mieszkańców/mieszkanek, którzy nie korzystają z dostępnych rozwiązań. Spróbujcie nakłonić ich do ograniczenia kupna aluminiowych puszek i do korzystania z usług lokalnych punktów skupu.

### CO MOŻECIE ZROBIĆ?

- ➔ Za pośrednictwem szkoły przeprowadźcie kampanię informacyjną, która będzie miała na celu kształtowanie zachowań i postaw ekologicznych.
- ➔ Jeśli w Waszej szkole brakuje pojemników na selektywną zbiórkę odpadów, porozmawiajcie z dyrekcją na temat ich wprowadzenia. Możecie zaproponować, że kosze na odpady przygotujecie w grupie! Wystarczy zrobić zbiórkę niepotrzebnych śmietników i wiader i odpowiednio je oznaczyć.



PAPIER



SZKŁO



METAL



BIO



PLASTIK



BATERIE

- ➔ Wdrażajcie najprostsze rozwiązania: kserujcie dwustronnie, zapisujcie do końca swoje zeszyty, a przeczytane książki puszczajcie w drugi obieg.



## PRZYJAZNE DLA ŚRODOWISKA ŚRODKI TRANSPORTU

Waszym celem jest przekonanie jak największej liczby uczniów i uczennic do częstszego korzystania z rowerów oraz stworzenie im warunków do bezpiecznego parkowania pod szkołą.



### CO MOŻECIE ZROBIĆ?

Na początek zorganizujcie konsultacje społeczne, czyli wysłuchajcie opinii i uwag Waszych kolegów i koleżanek oraz pracowników i pracowniczek Waszej szkoły. Przeprowadźcie ankietę dotyczącą możliwości przyjazdu do szkoły na rowerach. Zapytajcie, jakie są ich potrzeby, co ich do tego zachęca i zniechęca.



**JEŻELI W WASZEJ SZKOLE JEST ZBYT MAŁO STOJAKÓW NA ROWERY, ZGŁOŚCIE POTRZEBĘ ZAMONTOWANIA DODATKOWYCH U DYREKCJI. BYĆ MOŻE BĘDZIECIE MOGLI STARAĆ SIĘ O DOFINANSOWANIE NA TAKIE DZIAŁANIE OD WŁADZ WASZEGO REGIONU.**

Przeprowadźcie akcję „**SĄSIEDZKA PODWÓZKA**” polegającą na grupowych dojazdach samochodem do szkoły. Jeżeli do szkoły przyjeżdżacie samochodem, udostępnicie wolne miejsce w Waszym aucie innym osobom. Możecie umówić się na symboliczny zwrot kosztów paliwa. Podczas organizowania takich sąsiedzkich przejazdów, ważne jest, aby kierowca i pasażer/pasażerka wcześniej ustalili szczegóły, czyli miejsce spotkania, trasę i ewentualny koszt paliwa.

## ŚWIADOMA KONSUMPCJA PRZYJAZNA ŚRODOWISKU I LUDZIOM

Nasze codzienne wybory zakupowe mają ogromne znaczenie w kontekście zrównoważonego rozwoju. Świadoma konsumpcja jest znacznie łatwiejsza w grupie, gdzie można wymieniać się informacjami, dyskutować i wspierać się w poszukiwaniu bardziej społecznie i ekologicznie odpowiedzialnych sposobów na życie.

### CO MOŻECIE ZROBIĆ?

Zorganizujcie kółko zainteresowań „**ŚWIADOMY KONSUMENT/KONSUMENTKA**”, na którym będziecie poruszać tematy dotyczące konsumpcji przyjaznej środowisku i ludziom np. poprzez wspólne oglądanie filmów oraz czytanie książek o świadomej konsumpcji. Raz na jakiś czas (np. raz w miesiącu) zorganizujcie wymianę odzieży oraz innych przedmiotów, które mogą się jeszcze komuś przydać.



SPIS LEGALNYCH I DARMOWYCH FILMÓW ZNAJDUJECIE TUTAJ:  
<http://www.ceo.org.pl/pl/js/news/legalne-i-darmowe-filmy-w-internecie>



## PRZEDSTAWCIE REZULTATY PROJEKTU „ZIELONE ŁAWKI”

**PUBLICZNE PRZEDSTAWIENIE REZULTATÓW DZIAŁAŃ TO JEDEN Z KLUCZOWYCH ELEMENTÓW KAŻDEGO PROJEKTU EDUKACYJNEGO. DLATEGO ZAPREZENTUJCIE EFEKTY WSPÓLNEJ PRACY SZEROKIEJ PUBLICZNOŚCI. POKAŻCIE ZNAJOMYM, NAUCZYCIELOM I NAUCZYCIELKOM, MIESZKAŃCOM I MIESZKANKOM MIEJSCOWOŚCI, CO ZDZIAŁALIŚCIE.**

PREZENTACJA REZULTATÓW TO RÓWNIEŻ SZANSA NA POKAZANIE, Z CZEGO JESTEŚCIE DUMNI, CZEGO SIĘ NAUCZYLIŚCIE I CO JUŻ POTRAFICIE. SPOSOBY PREZENTACJI PRACY TO MORZE MOŻLIWOŚCI. TUTAJ PODAJEMY TYLKO KILKA, ZDECYDUJCIE SIĘ NA JEDEN Z NICH LUB WYMYŚLCIE WŁASNY.

### POMYSŁY NA PREZENTACJĘ:

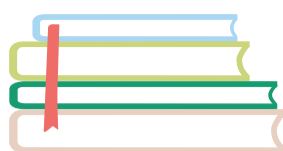
- zrobienie wystawy plakatów na ogrodzeniu szkoły,
- opracowanie i wydanie broszury/ulotki/gazetki szkolnej z zasadami zrównoważonego rozwoju w szkole,
- umieszczenie wspólnie przygotowanej prezentacji multimedialnej na stronie internetowej szkoły,
- przygotowanie happeningu na głównym placu Waszej miejscowości,
- napisanie notatki prasowej o Waszych działaniach do lokalnej gazety,
- zorganizowanie pikniku ekologicznego na boisku szkolnym,
- prowadzenie bloga internetowego o tym, jak postępować zgodnie ze zrównoważonym rozwojem.



**WASZE DOBRE PRAKTYKI STARAJCIE SIĘ PRZENOSIĆ NA SWOJE NAJBLIŻSZE OTOCZENIE. ZACHĘCAJCIE RODZINĘ I PRZYJACIÓŁ/PRZYJACIÓŁKI DO ŻYCIA W ZGODZIE Z NATURĄ. DOPROWADZENIE DO ZMIANY NAWYKÓW CODZIENNYCH NA NA ODPOWIEDAJĄCE ZAŁOŻENIOM ZRÓWNOWAŻONEGO ROZWOJU SĄ NAJBARDZIEJ SKUTECZNĄ FORMĄ PROMOWANIA REZULTATÓW WASZYCH DZIAŁAŃ!**



W szkolnej bibliotece zorganizujcie półkę wymiany książek oraz filmów. Warto wymieniać się nowościami wydawniczymi, wprowadzać je w drugi obieg.



Zróbcie analizę produktów, które możecie kupić w szkolnym sklepie. Zwróćcie uwagę na ich pochodzenie. Wybierajcie te lokalne – pieczywo z pobliskiej piekarni oraz jabłka od sadownika/sadowniczki z Waszej miejscowości.



## OGRANICZENIE ŻUŻYCIA WODY I ENERGII

### CO MOŻECIE ZROBIĆ?

Przeprowadźcie prace badawcze na temat zużycia wody i energii w Waszej szkole. Zabawcie się w szkolnych detektywów/detektywkę i dowiedzcie się, czy Wasza szkoła racjonalnie korzysta z wody i energii. Policzcie, ile w Waszej szkole jest energooszczędnych żarówek. Sprawdźcie ich stosunek do liczby tradycyjnych. Przedstawcie dyrekcji informacje na temat stosowności korzystania z żarówek energooszczędnych.



**ZARÓWKI ENERGOOSZCZĘDNE ZUŻYWAJĄ ZNACZNIE MNIEJ PRĄDU (O 75-80%) NIŻ TRADYCYJNE, DZIĘKI CZEMU OSZCZĘDZAMY PIENIĄDZE. WARTO JEDNAK PAMIĘTAĆ, ŻE ŻARÓWKI ENERGOOSZCZĘDNE TO ODPAD NIEBEZPIECZNY, ZAWIERAJĄCY MIĘDZY INNYMI TOKSYCZNĄ RTĘĆ. DLATEGO NIE WOLNO WYRZUCAĆ ICH DO ŚMIECI. AŻ 90% ŻUŻYTEJ ŚWIETŁÓWKI NADAJE SIĘ DO RECYKLINGU I WYPRODUKOWANIA NOWEJ.**

Sprawdźcie, czy wszystkie okna w Waszej szkole są szczelne. Uciekanie przez nieszczelne okna ciepła powoduje, że dostarczamy go więcej. A odbywa się to kosztem zwiększenia ogrzewania, czyli zużycia większej ilości energii, co ma negatywny wpływ na środowisko.



**PRZYJRZYJCIE SIĘ RÓWNIEŻ STARYM KRANOM W SZKOLNYCH TOALETACH. JEŻELI OKNA I KRANY SĄ NIESZCZELNE, ZWRÓCICIE SIĘ DO DYREKCJI SZKOŁY Z PROŚBĄ O POMOC FINANSOWĄ NA ZAKUP NOWYCH USZCZELEK.**

Przygotujcie nalepki przypominające o tym, aby gasić światło i zakręcać kurki. Umieśćcie je obok włączników światła i kranów w Waszej szkole. Dzięki zastosowaniu się do zasad przyczynicie się do ograniczenia zużycia wody i energii w Waszej szkole. Takie odpowiedzialne działania służą środowisku!



**NA KONIEC WARTO TEŻ ZASTANOWIĆ SIĘ, CO SIĘ UDAŁO, A CO MOGŁO PÓJŚĆ LEPIEJ**

NASZ PROJEKT UWAŻAMY ZA SUKCES, PONIEWAŻ \_\_\_\_\_

TRUDNOŚĆ SPRAWIŁO NAM \_\_\_\_\_

NASZA GRUPA PRZEZWYCIĘŻYŁA TO DZIĘKI \_\_\_\_\_

NAUCZYLIŚMY SIĘ \_\_\_\_\_



**WSZYSTKO SIĘ UDAŁO, WIĘC CZAS NA WSPÓLNE ŚWIĘTOWANIE!**